

# Az erdőrezervátum- kutatás eredményei

*Results of the Forests Reserve Research*

**ER** 2001

1. évfolyam, 1. szám

SEPARATUM



MTA Ökológiai és Botanikai Kutatóintézet  
*Institute of Ecology and Botany*  
of the Hungarian Academy of Sciences



# AZ ORSZÁGOS ERDŐREZERVÁTUM- HÁLÓZAT BEMUTATÁSA AZ ORSZÁGOS ERDŐÁLLOMÁNY- ADATTÁR ALAPJÁN

PRESENTATION OF THE FOREST RESERVES NETWORK HUNGARY  
BASED ON THE HUNGARIAN FOREST RESOURCE DATABASE

Bartha Dénes, Esztó Piroska\*

*Nyugat-Magyarországi Egyetem,  
Növényteni és Termőhely-ismerettani Intézet,  
Növényteni Intézeti Tanszék,  
H-9400 Sopron, Bajcsy-Zsilinszky u. 4.  
bartha@emk.nyme.hu*

*\*Környezetvédelmi Minisztérium, Természetvédelmi  
Hivatal*

## Összefoglalás

Az országos erdőrezervátum-hálózathoz tartozó hatvanhárom erdőrezervátum összterülete 13 100 ha, a hazai erdőterület 0,76%-a. Ebből a gazdálkodás alól is kivont magterület 3665 ha, a hazai erdőterület 0,21%-a. A legkisebb magterület 8 ha, a legkisebb erdőrezervátum 29 ha, a legnagyobb magterület 381 ha és a legnagyobb erdőrezervátum 610 ha. A védőzónák átlagosan két és félszer nagyobbak a magterületeknél, de van védőzóna nélküli és folyóvízzel határolt erdőrezervátum is. A nyugat- és a dél-dunántúli erdőgazdasági tájcsoporthoz az erdőrezervátumok részaránya az őshonos fajok területéhez viszonyítva különösen kicsi: 0,57% és 0,82%, míg az országos átlag 1,41%. Az erdőrezervátumok erdőtársulás-csoportok szerinti értékelése alapján megállapítható, hogy az üde lombdők, azokon belül is elsősorban a bükkösök, továbbá a fatermesztési célokat általában nem szolgáló molyhos tölgyesek és szikladomborzatú erdők a hálózatban túl vannak reprezentálva. Ezzel szemben a magyarországi spe-

cialitásnak is tekinthető cseres-tölgyesek részaránya az elvárhatónál sokkal kisebb az erdőrezervátumokban. A fajösszetételt illetően az országos átlagnál jóval kisebb arányban vannak idegenhonos fajok, azonban még ez is számottevő fertőzöttséget okoz az erdőrezervátumokban. A korosztályok vizsgálata feltárta, hogy az erdőrezervátumok erdőállományai az országos átlagnál öregebbek, azonban a százévesnél idősebb erdők jobbra csak bükkösök-ből és molyhos tölgyesekből állnak.

## Summary

Sixty-three forest reserves belong to the Hungarian forest reserves network with a total area of 13,100 ha, 0.76 % of the wooded land in Hungary. Of this area 3,665 ha are strictly protected, unexploited "core areas", representing 0.21 % of the Hungarian forest land. The smallest core area covers 8 ha, the smallest forest reserves covers 29 ha, the largest core area covers 381 ha, and the largest forest reserve covers 610 ha. The buffer zones are two and a half times larger on average than the core areas, but some reserves lack a buffer zone or are adjacent to running water. The ratio of forest reserves compared with the area covered by native tree species is outstandingly low in the Western and Southern Transdanubia forest regions: 0.57 % and 0.82 %, respectively, while the average value is 1.41 % in the country. Results from the evaluation of forest reserves based on forest commu-

nity types show that fresh deciduous woodlands – especially beech woodlands, non-productive pubescent oak woodlands, and rocky woodlands – are strongly over-represented in the forest reserves network. On the contrary, the ratio of Turkey oak - sessile oak woodlands characteristic almost exclusively to Hungary is much lower in the network than expected. Although the examination of tree species composition indicates that the ratio of introduced tree species is much lower than the average value in the country, forest reserves are greatly infected. As regards age distribution, forest reserves are definitely older than other forests in Hungary, but woods over the age of 100 are mainly found in beech and pubescent oak stands.

**Keywords:** területi statisztika, korcsoport-eloszlás, erdőgazdasági tájcsoport, erdőtársuláscsoport, őshonos fajok

## Bevezetés

Az erdőrezervátum-program első korszaka, vagyis az erdőrezervátumok kijelölése, a törvényi előkészítés és jogi szabályozás befejezése, az országos erdőrezervátum-hálózat létrehozása és védelem alá helyezése többé-kevésbé lezárul. Eljött az ideje, hogy számot vessünk az országos erdőrezervátum-hálózatról. Tanulmányunkban az Állami Erdészeti Szolgálat Országos Erdőállomány-adattárának tükrében mutatjuk be a rezervátumok területi adatait, s erdőgazdálkodási tájcsopontonként, nemzeti park igazgatóságokként vizsgáljuk a területi statisztikákat. Különösen tanulságos a potenciális erdőtársulás-csoportonkénti értékelés és a különböző fajfajok korosztályadatainak összehasonlítása, mert ezek a kijelölés eredményességének és az eredetileg kitűzött célok megvalósulásának első valódi visszajelzései.

## Az erdőrezervátumok területi statisztikái

A kijelölések, a többszörös módosítások és felülvizsgálatok eredményeképpen az erdőrezervátumként nyilvántartott területek száma jelenleg hatvanhárom, a magterületek kiterje-

dése 3665 ha, a védőzónáké 9436 ha, így az erdőrezervátumok összterülete 13101 ha. Hazánkban a faállománnyal borított terület 1727194 ha, ekképp az erdőrezervátumok magterülete a hazai erdőterület 0,21%-át, míg összterülete a 0,76%-át teszi ki. Az erdőrezervátumok jelét, megnevezését, valamint magterületének, védőzónájának és teljes területének adatait az 1. táblázat tartalmazza. Az erdőrezervátumok jelénél megjegyzendő, hogy a régebbi 10-es, 12-es, 17-es, 25-ös, 45-ös, 48-as, 65-ös és 66-os jelű területeket valamilyen oknál fogva törölték, így az azonosító jel nem egyezik meg a sorszámmal.

A kijelölésnél általános alapelv volt, hogy *hegy- és dombvidéken a magterület kiterjedése minimálisan 30 ha, míg sík vidéken 20 ha legyen* (Mátyás 1993). Az előbbi csoportnál hét esetben (a 2-es, 7-es, 38-as, 46-os, 52-es, 53-as és 54-es jelű erdőrezervátumoknál), az utóbbinál pedig öt esetben (a 13-as, 15-ös, 18-as, 20-as és 47-es jelű erdőrezervátumoknál) nem teljesült ez a kritérium. A kijelölésnél az is szempont volt, hogy a védőzóna kiterjedése minimálisan háromszorosa legyen a magterületének. Ez a kívánalom huszonegy erdőrezervátum (a 2-es, 4-es, 5-ös, 18-as, 21-es, 27-es, 28-as, 33-as, 35-ös, 36-os, 37-es, 38-as, 40-es, 43-as, 44-es, 53-as, 57-es, 60-as, 61-es, 64-es és 69-es) esetében vált valóra. A hatvanhárom erdőrezervátumnál az átlagos magterület nagysága 58 ha, míg a teljes terület átlaga 208 ha. A legkisebb magterület (a 18-as jelű erdőrezervátum) 8,4 ha, míg a legnagyobb (70-es jelű erdőrezervátum) 259,9 ha. Két erdőrezervátumnak (a 16-osnak és a 47-esnek) nincs védőövezete, míg a 40-es jelű erdőrezervátum védőzónája a legnagyobb területű (380,9 ha). Több terület is akad, amelyet részben vagy egészben folyó határol – a folyó ezekben az esetekben a védőzóna funkcióját tölti be. A legkisebb területű erdőrezervátum (a 16-os) kiterjedése 29 ha, míg a legnagyobb területű (a 70-esé) 612 ha. A magterületek és a védőzónák területének átlagos aránya 1 : 2,57. A legrosszabb arány 1 : 0 (a 16-os és a 40-es erdőrezervátum), a legnagyobb arány 1 : 6,58 (a 40-es erdőrezervátum).

*Az Országos Erdőrezervátum-hálózat bemutatása*

Az erdőrezervátum		Terület (ha)			Magterület :
jele	megnevezése	magterület*	védőzóna	összesen	Védőzóna**
01	Pilis-oldal	44,9 ✓	123,2	168,1	1 : 2,74
02	Prédikálószek	27,3	143,0	170,3	1 : 5,24 ✓
03	Nagy Istrázsa-hegy	44,5 ✓	111,0	155,5	1 : 2,49
04	Pogány – Rózsás	91,3 ✓	305,1	396,4	1 : 3,34 ✓
05	Gerecse, Száz-völgy	49,6 ✓	193,8	243,4	1 : 3,91 ✓
06	Meszes-völgy	46,3 ✓	85,5	131,8	1 : 1,85
07	Juhdöglő-völgy	25,7	55,1	80,8	1 : 2,14
08	Kisszénás	41,1 ✓	79,3	120,4	1 : 1,93
09	Ócsai turjános	22,4 ✓	47,8	70,2	1 : 2,13
11	Nagybugaci ősbörökás	75,8 ✓	173,6	249,4	1 : 2,29
13	Sasér***	19,6	18,2	37,8	1 : 0,93
15	Kunpezéri Tilos-erdő	18,9	50,1	69,0	1 : 2,65
16	Közös-erdő	29,0 ✓	0,0	29,0	–
14	Maros, hullámtér	21,3 ✓	39,7	61,0	1 : 1,86
18	Farkas-sziget 2.	8,4	32,6	41,0	1 : 3,88 ✓
19	Bockereki-erdő	60,1 ✓	155,7	215,8	1 : 2,59
20	Dédai-erdő	19,7	52,3	72,0	1 : 2,65
21	Fényi-erdő	59,3 ✓	209,8	269,1	1 : 3,54 ✓
22	Tilos-erdő	22,3 ✓	40,0	62,3	1 : 1,79
23	Farkas-sziget 1.	24,3 ✓	50,4	74,7	1 : 2,07
24	Baktai-erdő	28,4 ✓	8,2	36,6	1 : 0,29
26	Ropolyi-erdő	58,2 ✓	173,7	231,9	1 : 2,98
27	Dávodi-erdő	52,3 ✓	190,4	242,7	1 : 3,64 ✓
28	Baláta-tó	92,1 ✓	321,8	413,9	1 : 3,49 ✓
29	Buvat, Keszeges-tó	84,8 ✓	177,8	262,6	1 : 2,06
30	Dél-Veránka, Sasfok	54,8 ✓	140,1	194,9	1 : 2,56
31	Kádár-sziget***	50,8 ✓	31,5	82,3	1 : 0,62
32	Vaskereszt	31,5 ✓	86,4	119,9	1 : 2,74
33	Bükkhát	36,2 ✓	154,7	190,9	1 : 4,27 ✓
34	Matty***	32,2 ✓	0,4	32,6	1 : 0,01
35	Kőszegi-forrás	33,0 ✓	116,2	149,2	1 : 3,52 ✓
36	Vétyem	31,0 ✓	152,3	183,3	1 : 4,91 ✓
37	Remetekert	31,8 ✓	125,8	157,6	1 : 3,96 ✓
38	Csörnyeberek	25,1	80,3	105,4	1 : 3,20 ✓
39	Tátika	87,5 ✓	171,7	259,2	1 : 1,96
40	Tóth-árok	57,9 ✓	380,9	438,8	1 : 6,58 ✓
41	Somhegy	103,6 ✓	189,6	293,2	1 : 1,83

Az erdőrezervátum		Terület (ha)			Magterület : Védőzóna**
jele	megnevezése	magterület*	védőzóna	összesen	
42	Burok-völgy	128,5 ✓	293,8	422,3	1 : 2,29
43	Virágos-hegy	46,6 ✓	262,7	309,3	1 : 5,64 ✓
44	Fehér-sziklák	39,1 ✓	235,0	274,1	1 : 6,01 ✓
46	Hidegvíz-völgy	19,7	37,2	56,9	1 : 1,89
47	Erebe-szigetek***	64,0 ✓	0,0	64,0	–
49	Dombosház	82,7 ✓	207,4	290,1	1 : 2,51
50	Bikafej	75,7 ✓	211,2	286,9	1 : 2,79
51	Hosszú-völgy	38,4 ✓	107,3	145,7	1 : 2,79
52	Szabó-völgy	26,9	39,1	66,0	1 : 1,45
53	Szalahó	13,2	81,5	94,7	1 : 6,17 ✓
54	Pap-erdő	20,4	21,8	42,2	1 : 1,07
55	Csörgő-völgy	51,2 ✓	81,9	133,1	1 : 1,60
56	Kékes	54,8 ✓	88,0	142,8	1 : 1,61
57	Hór-völgy	61,1 ✓	378,0	439,1	1 : 6,19 ✓
58	Kecskés-galya	87,0 ✓	124,6	211,6	1 : 1,43
59	Vár-hegy	94,1 ✓	244,8	338,9	1 : 2,60
60	Óserdő	59,3 ✓	316,0	375,3	1 : 5,33 ✓
61	Leány-völgy	56,9 ✓	320,0	376,9	1 : 5,62 ✓
62	Paphárs-Kecskevár	57,8 ✓	133,7	191,5	1 : 2,31
63	Csókás-völgy	144,4 ✓	258,4	402,8	1 : 1,79
64	Nagy-sertéshegy	65,8 ✓	346,1	411,9	1 : 5,26 ✓
67	Pataj	65,7 ✓	191,4	257,1	1 : 2,91
68	Alsó-hegy	112,8 ✓	116,5	229,3	1 : 1,03
69	Kelemér-Serényfalu	71,9 ✓	256,8	328,7	1 : 3,57 ✓
70	Haragistya-Lófej	259,9 ✓	352,3	612,2	1 : 1,36
71	Nagy-oldal	223,8 ✓	262,5	486,3	1 : 1,17
<b>Összesen</b>		<b>3664,7</b>	<b>9436,0</b>	<b>13 100,7</b>	<b>1 : 2,57</b>

\* hegy- és dombvidéken legalább 30 ha, sík vidéken legalább 20 ha (✓)

\*\* a védőzóna területe legalább háromszorosa a magterületnek (✓)

\*\*\* erdőrezervátumot határoló folyó (Tisza, Duna, Dráva) alkotja a védőzónát

1. TÁBLÁZAT **A kijelölt erdőrezervátumok azonosító jele, megnevezése és terület adatai**

Az erdőrezervátumok területnagysága és a magterület/védőövezet területének aránya fontos mutató (2. táblázat), de általános következtetéseket levonni és optimális területnagyságokat, illetve arányokat megadni most még

nem lehet. Ezeket egyébként is számos tényező (pl. természetföldrajzi adottságok, termőhelyi sajátosságok, erdőtársulások típusa, kiterjedése, mozaikossága) módosítja erdőrezervátumonként.

Az Országos Erdőrezervátum-hálózat bemutatása

Védőzóna : Magterület	Erdőrezervátumok területe (ha)						
	1 - 50	51 - 100	101 - 150	151 - 200	201 - 300	301 -400	401 - 700
0,00 - 1,00	13, 16 24, 34, 54	31, 47					
1,01 - 2,00		14, 22 46, 52	6, 8 55, 56		39, 41 58, 68		63, 70 71
2,01 - 3,00		7, 9, 15 20, 23	32, 51	1, 3 30, 62	11 19, 26 29, 49, 67	59	42
3,01 - 4,00	18		35, 38		5, 21 27	4, 50 69	28
4,01 - 5,00				33, 36 37			
5,01 - 6,00				2		43, 60 61	64
6,01 - 7,00		53			44		40, 57

2. TÁBLÁZAT Az erdőrezervátumok megoszlása a területnagyság és a védőzóna/magterület arányában

megnevezése	Erdőgazdasági tájcsoport		Erdőrezervátumok				ER : EG
	erdő- területe ha	erdő- sűrűsége %	azonosító jele	mag- terület	védő- zóna	összes területe (ha)	
				területe (ha)			
Nyugat-Dunántúl	202 383	27,6	36 - 37, 46, 51 - 54	181	565	746	0,37
Dél-Dunántúl	295 808	20,9	26 - 28, 32 - 35, 38	361	1124	1485	0,50
Dunántúli-középhegység	253 871	27,1	1 - 2, 5, 7 - 8, 39 - 44	652	2128	2780	1,09
Északi-középhegység	406 268	33,7	3 - 4, 55 - 64, 67 - 71	1602	3887	5489	1,35
Kisalföld	75 020	14,5	47, 49 - 50	222	419	641	0,85
Nagyalföld	493 844	9,4		646	1313	1959	0,40
nagyalföldi löszvidék	41 301	4,0	-	-	-	-	-
nagyalföldi homokvidék	316 329	19,1	6, 9, 11, 15 - 16, 21, 24	280	575	855	0,27
nagyalföldi szikes vidék	59 517	3,2	18, 22 - 23	55	123	178	0,30
nagyalföldi ártér- és lápterület	76 697	11,3	13 - 14 19 - 20, 29, 30 - 31	311	615	926	1,20
<b>Összesen</b>	<b>1 727 194</b>	<b>18,6</b>		<b>3665</b>	<b>9436</b>	<b>13 101</b>	<b>0,76</b>

\* ER : EG = az erdőrezervátumok területének az erdőgazdasági tájcsoport erdőterületéhez viszonyított aránya

3. TÁBLÁZAT Az erdőrezervátumok megoszlása erdőgazdasági tájcsopontonként

Az erdőrezervátumok területi elhelyezkedését az erdőgazdasági tájcsoporthoz, illetve a nemzeti park igazgatóságokhoz rendelve ajánlatos vizsgálni (3-4. táblázat). A reprezentáltság azonban nem adható meg, mivel erdőgazdasági tájcsoporthozként a természetes-természet-

szerű erdők, illetve az ültetvényszerű erdők és faültetvények aránya még nem ismert. A tájcsoporthoz erdőterületéből pedig csak a természetes-természet-szerű erdők kiterjedéséhez lehetne viszonyítani az ottani erdőrezervátumok területét.

Nemzeti park igazgatóság (NPI)	Erdőrezervátumok			
	jele	magterület	védőzóna	összes
		területe (ha)		
Duna-Ipoly NPI	1 – 9, 42	522	1438	1960
Kiskunsági NPI	11, 13, 15, 16	143	242	385
Körös–Maros NPI	14	21	40	61
Hortobágyi NPI	18 – 24	223	549	772
Duna–Dráva NPI	26 – 35	526	1393	1919
Balaton-felvidéki NPI	36 – 41, 43 – 44	423	1598	2021
Fertő–Hanság NPI	46 – 47, 49 – 54	341	706	1047
Bükki NPI	55 – 64, 67	798	2483	3281
Aggteleki NPI	68 – 71	668	988	1657
<b>Összesen</b>		<b>3665</b>	<b>9436</b>	<b>13 101</b>

4. TÁBLÁZAT Az erdőrezervátumok területi megoszlása nemzeti park igazgatóságok szerint

Ehelyett az őshonos/nem őshonos fafajok területarányával tudunk számolni és némi áttekintést adni (5. táblázat). Az erdőgazdasági tájcsoporthoz a kijelölt erdőrezervátumok területe a következő értékeket mutatja az őshonos fafajok területéhez viszonyítva:

Erdőgazdasági tájcsoporthoz	Az erdőrezervátumok területaránya
Nyugat-Dunántúl	0,57%
Dél-Dunántúl	0,82%
Dunántúli-középhegység	1,47%
Északi-középhegység	1,86%
Kisalföld	2,75%
Nagyalföld	1,67%
<b>Országos átlag</b>	<b>1,41%</b>

5. TÁBLÁZAT A kijelölt erdőrezervátumok területe az őshonos fafajok területéhez viszonyítva, erdőgazdasági tájcsoporthozként

A fenti – ismételt hangsúlyozva – durva megközelítés alapján a Nyugat- és Dél-Dunántúl alul van reprezentálva az erdőrezervátumok területét illetően.

### Erdőtársulás-csoportok szerinti értékelés

Az 1998/99 során végrehajtott országos erdőrezervátum-felmérés (Borhidi 1999) lehetővé tette, hogy a potenciális erdő-társulás-csoportok szerinti területmegoszlásáról is képet kapjunk (6. táblázat). A felmérés során valamennyi erdő-részlethez (alrészlethez) hozzárendelték a megfelelő potenciális erdő-társulás-csoportot, azaz megadták, hogy ott milyen természetes állománynak kellene lennie (Horváth és mtsai 1998). Ezt az erdőrezervátumokban tapasztalható erdő-társulás-csoport-megoszlást hasonlíthatjuk a még megmaradt természet-szerű erdők jelenlegi országos megoszlásához (Bartha 2001), illetve hazánk természetes vege-

tációjának erdőtársuláscsoport-megoszlásához is (Jakucs 1981 módosítva). Az első két jellemzőt összehasonlítva megállapíthatjuk, hogy a kijelölt erdőrezervátumokban számottevően túl vannak reprezentálva a bükkösök és a fa-termesztési célokat általában nem szolgáló szikladomborzatú erdők (szikla-, szurdok- és törmeléklejtő-erdők). Nagyfokú alulreprezentáltság adódik viszont a cseres-tölgyesek esetében. Ha a természetes vegetáció arányszámaival vetjük össze az erdőrezervátumokban megjelenő erdőtársulás-csoportok százalékos értékeit, még jobban kitűnik az üde lomberdők (bükkösök, gyertyános-tölgyesek, szikladomborzatú erdők) által uralt erdőrezervátumok túlsúlya, amely különösen a bükkösök esetében túlzottan kirívó. A száraz tölgyesek (cseres-tölgyesek, mészkezdvelő erdők, erdőssz-

tyep-erdők) közül viszont a cseres-tölgyesek és az erdőssztyep-erdők túlzottan kis részaránya tűnik ki. A cseres-tölgyes azért is érdekes, mert nagy területarányt képvisel erdeinkben, s ezek az erdők az erdőgazdálkodás fontos színterei. Tudományos és természetvédelmi szempontból is nevezeteseek, hiszen a Kárpát-medence egyik jellegzetes zonális erdőtípusát képviselik, amely csak a pannon-balkán régióban fordul elő. Az országos erdőrezervátumkutatási programnak éppen a tölgyesek terén lehetnének kiemelkedően fontos hazai és nemzetközi feladatai.

A jelenlegi faállománytípus és a potenciális erdőtársulás az erdőrezervátumokban sok esetben nem egyezik meg, vagy strukturális és/vagy kompozicionális jellemzőkben különböznek egymástól.

Potenciális erdőtársulás-csoport	erdőrezervátumok magterületén (%)	erdőrezervátumok védőzónájában (%)	erdőrezervátumokban összesen (%)	Magyarország potenciális vegetációjában* (%)	a még megmaradt természetesű erdőtérületek arányában** (%)
<b>Klímaazonális erdők</b>	<b>55,4</b>	<b>69,7</b>	<b>65,9</b>	<b>39,8</b>	<b>76,0</b>
Bükkösök	22,8	29,8	28,0	4,7	14,7
Gyertyános-kocsánytalan tölgyesek	18,4	23,9	22,5	12,3	30,1
Gyertyános-kocsányos tölgyesek	4,8	5,1	5,0		
Cseres-kocsánytalan tölgyesek	9,0	10,4	10,0	22,8	31,2
Cseres-kocsányos tölgyesek	0,4	0,5	0,4		
<b>Mészkerülő erdők</b>	<b>2,4</b>	<b>2,0</b>	<b>1,9</b>	<b>2,9</b>	<b>2,7</b>
Mészkerülő bükkösök	2,0	1,0	1,2		
Mészkerülő gyertyános-tölgyesek	–	–	–		
Mészkerülő tölgyesek	–	0,1	0,1		
Fenyőelegyes lombos erdők	0,4	0,9	0,7		
<b>Mészkezdvelő erdők</b>	<b>13,4</b>	<b>7,0</b>	<b>8,8</b>	<b>3,5</b>	<b>7,9</b>
Mész- és melegkedvelő tölgyesek	11,2	5,8	7,3		
Bokorerdők és sziklai cserjések	2,2	1,2	1,5		



Potenciális erdőtársulás-csoport	erdőrezervátumok magterületén (%)	erdőrezervátumok védőzónájában (%)	erdőrezervátumokban összesen (%)	Magyarország potenciális vegetációjában* (%)	a még megmaradt természeteszerű erdőterü- letek arányában** (%)
<b>Szikladomborzatú erdők</b>	<b>7,1</b>	<b>4,3</b>	<b>5,1</b>	<b>+</b>	<b>+</b>
Sziklaerdők	4,2	2,8	3,2		
Szurdokerdők	1,0	0,8	0,9		
Törmelékletjtő-erdők	1,9	0,7	1,0		
<b>Erdősztyep-erdők</b>	<b>3,8</b>	<b>5,0</b>	<b>4,7</b>	<b>26,9</b>	<b>2,9</b>
Lösztölgyesek	–	–	–		
Sziki tölgyesek	0,8	0,8	0,8		
Homoki tölgyesek	0,6	2,2	1,8		
Borókás-nyárasok	2,4	2,0	2,1		
<b>Ligeterdők</b>	<b>14,1</b>	<b>10,2</b>	<b>11,1</b>	<b>22,2</b>	<b>8,3</b>
Patak menti ligeterdők	0,9	1,0	0,9		
Bokorfüzesek	–	–	–		
Fűz-nyár ligeterdők	5,9	2,8	3,6		
Tölgy-kóris-szil ligeterdők	7,3	6,4	6,6		
<b>Láperdők</b>	<b>3,8</b>	<b>1,8</b>	<b>2,3</b>	<b>4,7</b>	<b>2,2</b>
Égerlápok	3,8	1,7	2,3		
Fűz- és nyírlápok	–	0,1	0,1		

\* Jakucs (1981) alapján, a szerző által módosítva; \*\* Bartha (2001) alapján.

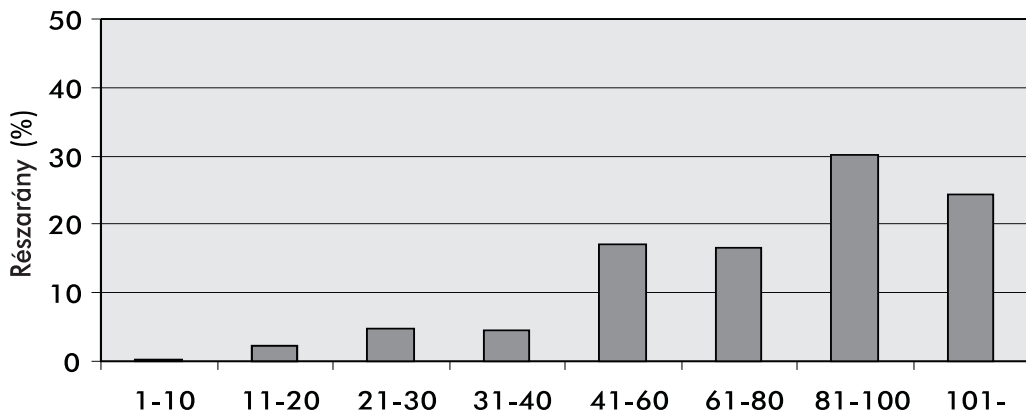
6. TÁBLÁZAT A potenciális erdőtársulás-csoportok megoszlása és részaránya az erdőrezervátumokban, az országos adatokkal összehasonlítva;

## Az erdőrezervátumok korosztályviszonyai és fafajösszetétele

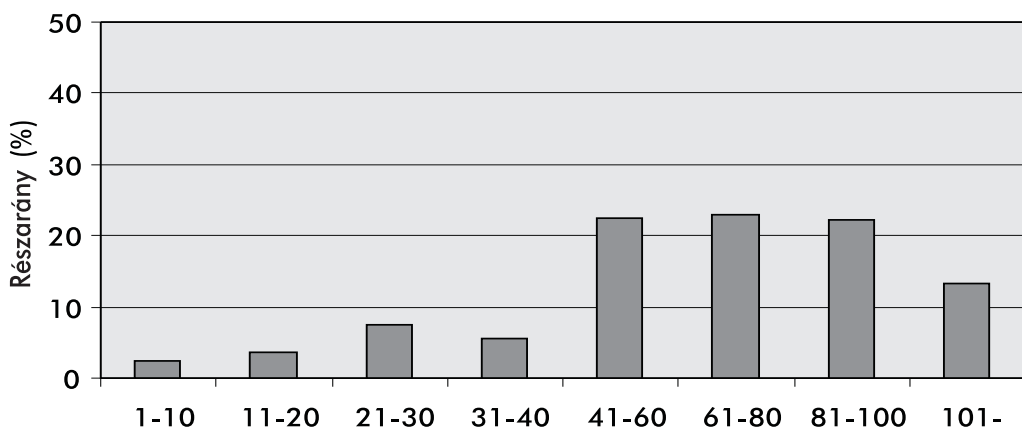
A magterületek korosztályviszonyainál érzékelhető az a kijelölési koncepció, miszerint az idősebb (40 év fölötti) állományokból válogatták a területeket. Ez a koncepció a védőzóna

esetében is érvényesült, bár ott a fiatalabb (40 év alatti) korosztályok részaránya valamivel nagyobb. Különösen jól látszik ez, ha az eloszlásokat a fafajok országosan összesített adataival vetjük össze (7. táblázat). A különbség még akkor is fennáll, ha csak az őshonos fafajokra összesített országos adatokat vesszük viszonyítási alapul (1. ábra).

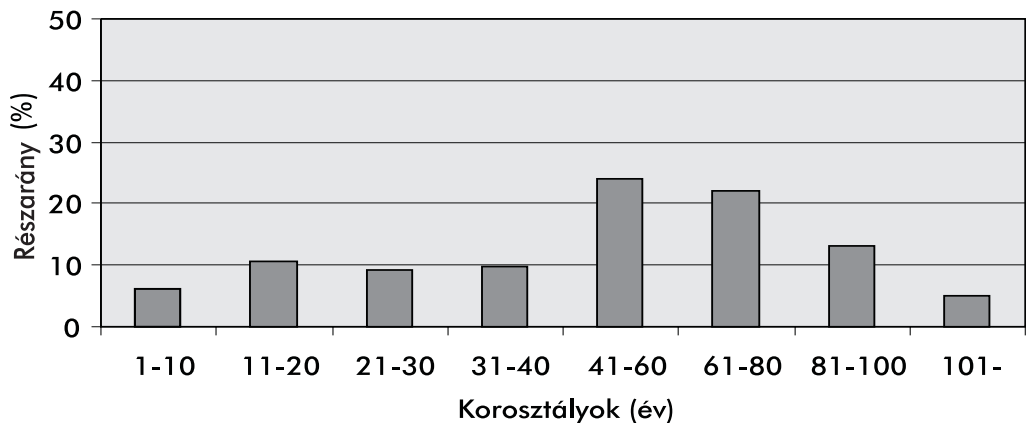
### MAGTERÜLET



### VÉDŐZÓNA



### ORSZÁGOS



1. ÁBRA Összesített korosztályeloszlás az erdőrezervátumok magterületén és védőzónájában az őshonos fafajokra összesített országos korosztályeloszlással összehasonlítva

Erdőrezervátumok és Magyarország összesített	Korosztályok (év)							
	1-10	11-20	21-30	31-40	41-60	61-80	81-100	100-
magterület (%)	0,4	2,4	5,6	4,6	17,3	16,3	29,6	23,8
védőzóna (%)	3,0	5,9	9,1	7,2	22,0	21,1	19,9	11,8
Mo. összes (%)	13,0	17,8	15,3	13,9	16,8	13,0	7,5	2,7
Mo. honos (%)	6,3	10,6	9,3	9,7	24,0	22,1	13,1	4,9

7. TÁBLÁZAT Összesített korosztályeloszlás az erdőrezervátumok magterületén és védőzónájában

Az erdőrezervátumok fajajösszetételét vizsgálva (8–9. táblázat) megállapíthatjuk, hogy a magterületek 2,9%-án idegenhonos fajok (zöld juhar, amerikai kőris, akác, lepényfa, nemes nyárok, szomorú fűz, bálványfa, lucfenyő, feketefenyő, vörösfenyő, részben erdeifenyő) található. A védőzóna esetében ez az arány rosszabb: 12,4% (vörös tölgy, szlavón tölgy, zöld juhar, amerikai kőris, turkesztáni szil, akác, lepényfa, királydió, fekete dió, ezüstfa, nemes nyárok, lucfenyő, simafenyő, vörösfenyő, feketefenyő, duglászfenyő, oregoni hamisciprus, részben erdeifenyő), de ez azért a 40%-ot jócskán meghaladó országos átlagnál sokkal kedvezőbb. Ennek ellenére aggodalomra ad okot bizonyos erdőrezervátumokban az invazív fajok jelenléte és térnyerése.

Néhány állományalkotó fajunkat (kocsányos tölgyet, kocsánytalan tölgy(ek)et, csertölgyet, bükköt, gyertyánt, mézgás éget, szilket, kőriseket, juharokat) kiragadva (2–10. áb-

ra) összehasonlítást végezhetünk a magterületek, a védőzónák és az országos adatok korosztálymegoszlását illetően. Különösen a bükk esetében, kisebb mértékben a tölgyfajoknál szembevetendő – mind a magterületeken, mind a védőzónákban –, hogy a 81–100 éves és a 101 évesnél idősebb állományok részaránya az országos adatokhoz képest jóval nagyobb. Ez a tendencia a magterületekre eső juharok, hársak és gyertyán esetében is észlelhető. Szembevetően nagy a magterületeken található öreg molyhos tölgyesek 100 év feletti korosztályának részesedése. Mindez az öregebb állományú bükkösök, illetve üde lombdők dominálta területek (pl. vétyemi Ősbükkös, Kékes-Észak, bükki Őserdő) nagyobb arányú megmaradásának és kijelölésének, valamint az amúgy is véderdőknek számító, gazdasági jelentőség nélküli molyhos tölgyesek és szikladomborzatú erdők nagymértékű kijelölésének következménye.

Fajaj	Korosztályok (év)								ÖSSZ.
	1-10	11-20	21-30	31-40	41-60	61-80	81-100	101-	
<b>Őshonos fajok (ha)</b>									
KST		2,6	8,6	24,9	57,8	42,8	113,4	27,1	<b>277</b>
KTT	1,0	12,0	23,4	25,0	51,7	118,2	301,5	162,8	<b>696</b>
MOT					3,5	21,7	118,0	136,4	<b>280</b>
CS	2,1	6,3	21,9	5,6	37,9	65,3	129,7	91,8	<b>361</b>
B		11,0	12,0	48,0	129,0	71,2	174,0	354,1	<b>799</b>
GY	0,8	8,3	13,0	6,1	68,4	95,7	170,1	68,3	<b>431</b>
HJ		1,4	0,3	0,6	0,1	0,3	1,6	8,7	<b>13</b>
KJ					0,4		0,3	7,3	<b>8</b>
MJ		2,2	1,0		0,8	5,6	2,1	6,9	<b>19</b>

Az Országos Erdőrezervátum-hálózat bemutatása

Fafaj	Korosztályok (év)								ÖSSZ.
	1-10	11-20	21-30	31-40	41-60	61-80	81-100	101-	
<b>Őshonos fajok (ha)</b>									
HSZ								1,1	1
MSZ			0,3	0,8	12,8	0,7			15
VSZ				0,2					0
MK	0,5	3,4	2,6	26,7	67,6	45,4	50,9	22,8	220
MAK					2,1	4,8	2,7		10
VK		1,1	0,1	0,7	8,0	9,5	32,8	3,8	56
FRNY	4,9	8,5	25,8		5,9	12,9	5,9		64
SZNY		12,9	6,1	2,3	27,0	28,5	0,5		77
RNY						0,6	0,5		1
FTNY			20,7	3,8	5,5	10,0			40
FFÜ	1,3		37,2	20,5	57,4	15,2			132
MÉ			4,1		90,8	31,4	1,0		127
KH					5,1	5,8	3,9	13,9	29
NH						0,8	2,8	4,4	8
EH		8,1				1,6		5,0	15
NYI					0,6	9,6	5,9		16
KBO		5,5	5,2			12,6			23
EF'					3,5	9,3	14,9	3,4	31
<b>összesen</b>	<b>10,6</b>	<b>83,3</b>	<b>182,3</b>	<b>165,2</b>	<b>635,9</b>	<b>619,5</b>	<b>1132,5</b>	<b>917,8</b>	<b>3747</b>
<b>Nem őshonos fajok (ha)</b>									
ZJ		1,9			0,4	0,1			2
AK			0,7	0,8	2,3	0,2			4
GL						0,3			0
KONY				4,2	2,4				7
OLNY	0,1								0
OPNY	3,3								3
SZFÜ			25,8						26
BL		1,1							1
FF		4,9	5,2	0,3	8,1	0,7	10,5	1,8	32
LF				1,2	6,5	6,3	0,8		15
VF					1,4	1,6		0,5	4
EF'			0,6	7,6	10,6				19
<b>összesen</b>	<b>3,4</b>	<b>7,9</b>	<b>32,3</b>	<b>14,1</b>	<b>31,7</b>	<b>9,2</b>	<b>11,3</b>	<b>2,3</b>	<b>112</b>
<b>MINDÖSSZ.</b>	<b>14,0</b>	<b>91,2</b>	<b>214,6</b>	<b>179,3</b>	<b>667,6</b>	<b>628,7</b>	<b>1143,8</b>	<b>920,1</b>	<b>3859</b>
<b>%</b>	<b>0,4</b>	<b>2,4</b>	<b>5,6</b>	<b>4,6</b>	<b>17,3</b>	<b>16,3</b>	<b>29,6</b>	<b>23,8</b>	<b>100</b>

\* Az erdőfenyő a nyugat-dunántúli erdőrezervátumokban (46, 51 – 54) őshonosnak tekinthető

8. TÁBLÁZAT **Az erdőrezervátumok magterületeinek korosztály- és fajösszetétele**

Fafaj	Korosztályok (év)								ÖSSZ.
	1-10	11-20	21-30	31-40	41-60	61-80	81-100	101-	
<b>Őshonos fajok (ha)</b>									
KST	48,0	15,2	32,6	42,1	155,9	125,9	256,4	27,1	<b>703</b>
KTT	20,9	28,3	55,1	69,1	259,9	241,1	308,5	200,1	<b>1183</b>
MOT		0,3	3,5	4,9	3,4	74,9	103,6	49,4	<b>240</b>
CS	34,1	13,8	25,2	29,2	100,1	214,1	236,5	100,4	<b>753</b>
B	24,6	58,3	56,6	86,9	475,3	386,6	403,3	449,2	<b>1941</b>
GY	10,1	18,6	37,9	36,9	201,2	250,1	178,2	50,7	<b>784</b>
HJ		2,8	3,7	3,3	6,5	3,7		7,2	<b>27</b>
KJ		0,5	2,4	0,9	3,3	0,9	1,2	3,7	<b>13</b>
MJ	0,7	1,9	3,2	0,8	10,3	12,0	1,6	2,1	<b>33</b>
HSZ		0,3							<b>0</b>
MSZ			1,0	0,3	3,1	0,9	0,6		<b>6</b>
VSZ			0,4	0,4	11,2				<b>12</b>
MK	1,6	17,7	32,0	5,7	112,6	95,3	40,1	35,1	<b>340</b>
MAK					3,9	2,9	5,9		<b>13</b>
VK	5,3	1,4	8,6	9,4	32,5	56,4	31,8	8,0	<b>153</b>
CSNY					0,5				<b>1</b>
BABE						0,2			<b>0</b>
SZG				1,5	4,5	0,4	0,9	0,4	<b>8</b>
FRNY		19,9	13,8	3,1	20,4	24,2			<b>81</b>
SZNY	25,4	9,2	13,3	7,4	35,9	29,2	2,0		<b>122</b>
RNY		2,1	5,9		4,9	2,5	1,0		<b>16</b>
FTNY		5,6	17,4	4,3	13,9	0,5	1,7		<b>43</b>
FFÜ	4,6	30,3	123,6	46,3	64,6	12,9	6,8		<b>289</b>
KFÜ		1,1							<b>1</b>
MÉ	1,3	16,8	70,8	26,7	49,1	19,1	0,2		<b>184</b>
HÉ					0,5				<b>1</b>
KH		1,3	1,0		19,2	7,5	7,8	8,9	<b>46</b>
NH				0,6	4,3	4,0	5,6	5,3	<b>20</b>
EH			11,0			34,2		5,3	<b>51</b>
NYI	0,1	6,3	7,1	2,6	3,6	1,9			<b>22</b>
KBO		3,9				19,3			<b>23</b>
EF		0,4	7,3	12,6	15,9	29,1	6,0	4,7	<b>76</b>
<b>összesen</b>	<b>176,7</b>	<b>256,0</b>	<b>533,4</b>	<b>395,0</b>	<b>1616,5</b>	<b>1649,8</b>	<b>1599,7</b>	<b>957,6</b>	<b>7185</b>
<b>Nem őshonos fajok (ha)</b>									
VT	1,2	0,8	0,7	1,4	1,1				<b>5</b>
SZT	2,2						0,4		<b>3</b>
A	42,7	39,4	30,1	13,3	35,7	5,9	2,1		<b>169</b>

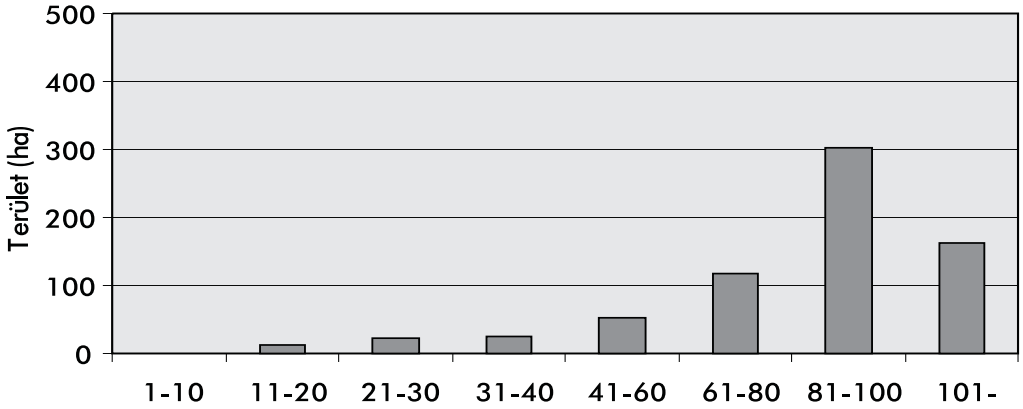
Az Országos Erdőrezervátum-hálózat bemutatása

Fafaj	Korosztályok (év)								ÖSSZ.
	1-10	11-20	21-30	31-40	41-60	61-80	81-100	101-	
<b>Nem őshonos fafajok (ha)</b>									
<b>PTVA</b>	2,7								<b>3</b>
<b>ZJ</b>		0,6	0,4	0,4	0,4				<b>2</b>
<b>TUSZ</b>	2,5		0,9	0,1					<b>4</b>
<b>AK</b>	1,4		1,2	4,1	8,0	6,0			<b>21</b>
<b>KD</b>						0,1			<b>0</b>
<b>FD</b>	1,8	2,9	0,4	2,7	17,9				<b>26</b>
<b>GL</b>					0,1				<b>0</b>
<b>EZ</b>		0,1	3,2		0,8				<b>4</b>
<b>EKEM</b>					1,0				<b>1</b>
<b>KONY</b>			11,8	28,2	6,8	0,3			<b>47</b>
<b>ONY</b>		21,5	7,9	3,5	6,7				<b>40</b>
<b>OLNY</b>		20,0	61,1	6,6					<b>88</b>
<b>PANY</b>	2,9								<b>3</b>
<b>OPNY</b>	8,4								<b>8</b>
<b>ENNY</b>		1,5							<b>2</b>
<b>SF</b>					7,1				<b>7</b>
<b>FF</b>		28,0	17,2	26,4	45,6	31,0	5,0	1,6	<b>155</b>
<b>LF</b>	0,6	72,0	48,3	51,5	22,2	11,1	2,0	0,7	<b>208</b>
<b>VF</b>	1,2	7,1	4,9	8,7	5,2		3,2	0,9	<b>31</b>
<b>ZDF</b>				1,1					<b>1</b>
<b>OC</b>				0,3					<b>0</b>
<b>EF</b>	1,7	34,7	27,9	48,6	29,7	30,3	17,9	3,2	<b>194</b>
<b>összesen</b>	<b>69,3</b>	<b>228,6</b>	<b>216,0</b>	<b>196,9</b>	<b>188,3</b>	<b>84,7</b>	<b>30,6</b>	<b>6,4</b>	<b>1021</b>
<b>MINDÖSSZ.</b>	<b>246,0</b>	<b>484,6</b>	<b>749,4</b>	<b>591,9</b>	<b>1804,8</b>	<b>1734,5</b>	<b>1630,3</b>	<b>964,0</b>	<b>8206</b>
<b>%</b>	<b>3,0</b>	<b>5,9</b>	<b>9,1</b>	<b>7,2</b>	<b>22,0</b>	<b>21,1</b>	<b>19,9</b>	<b>11,8</b>	<b>100</b>

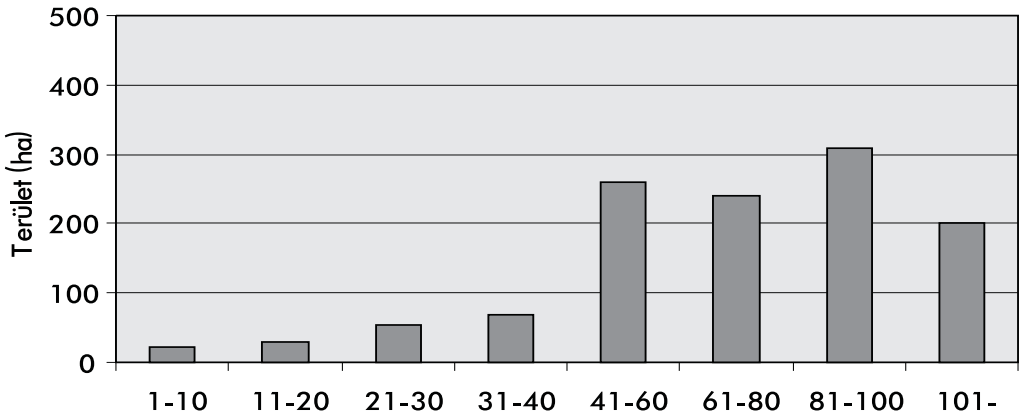
\* Az erdeifenyő a nyugat-dunántúli erdőrezervátumokban (46, 51, 52, 53, 54) őshonosnak tekinthető

9. TÁBLÁZAT **Az erdőrezervátumok védőzónáinak korosztály- és fafajösszetétele**

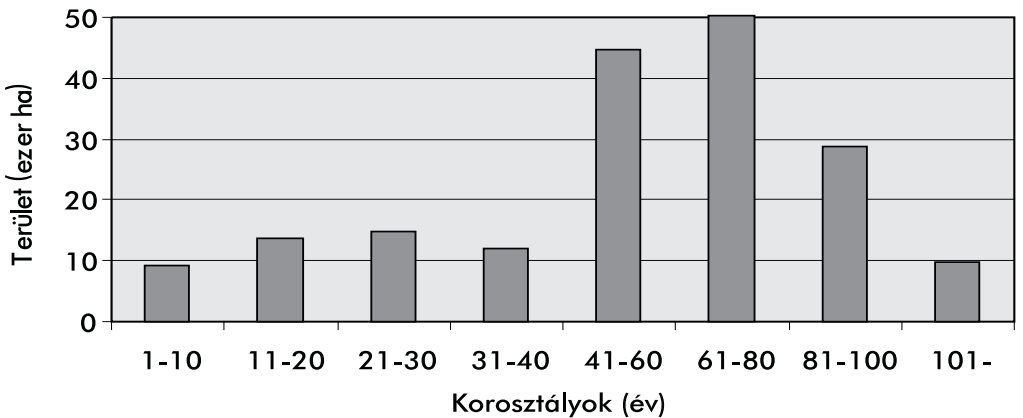
**MAGTERÜLET**



**VÉDŐZÓNA**

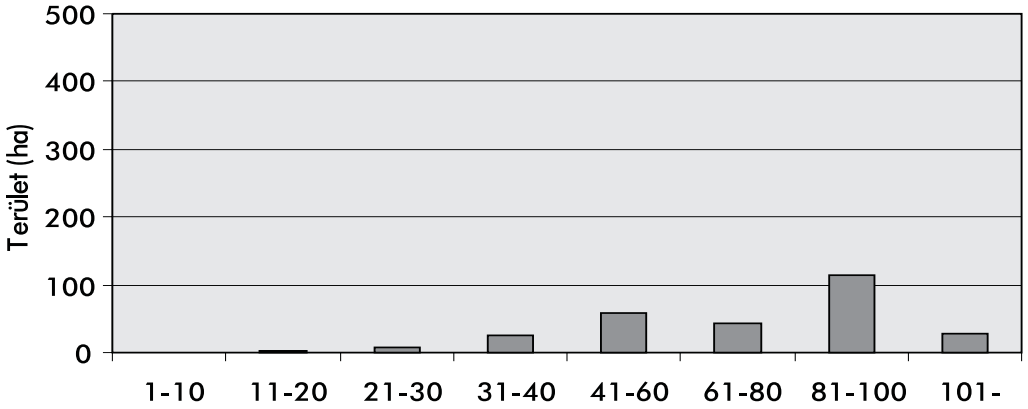


**ORSZÁGOS**

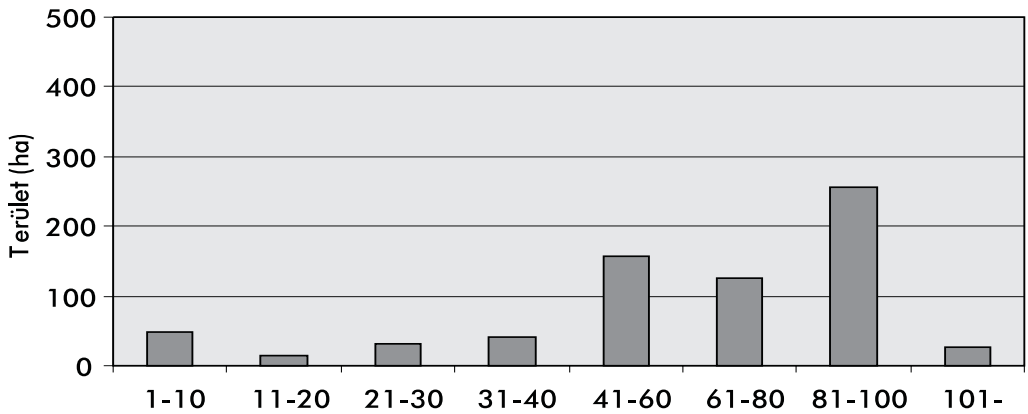


2. ÁBRA A kocsánytalan tölgy(ek) (KTT) korosztálymegoszlása

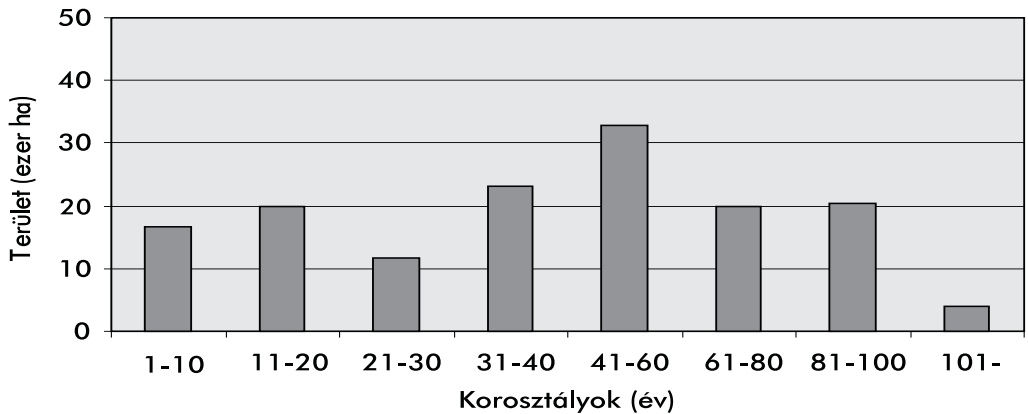
**MAGTERÜLET**



**VÉDŐZÓNA**



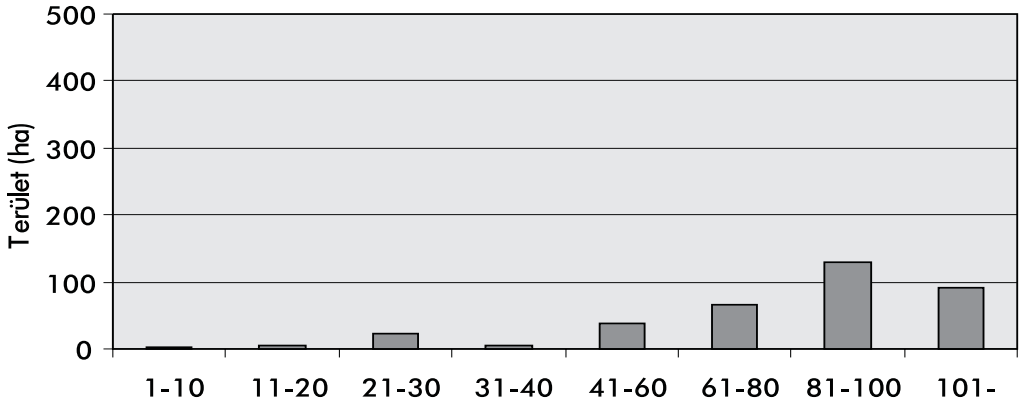
**ORSZÁGOS**



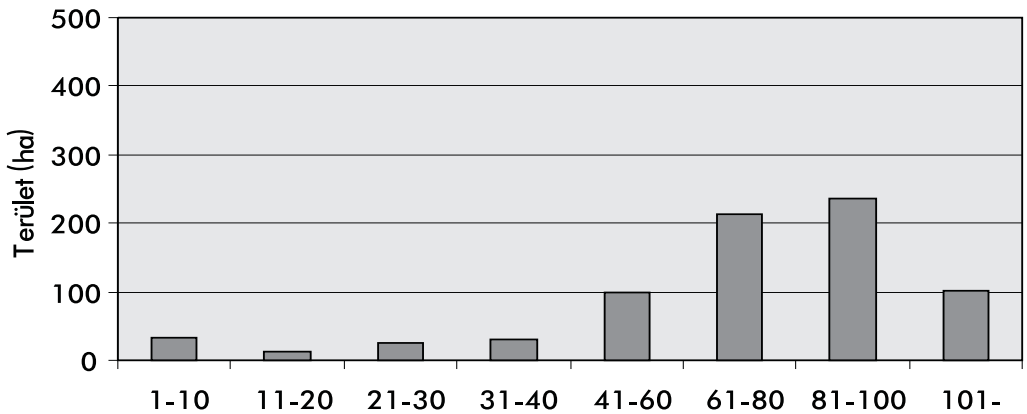
3. ÁBRA A kocsányos tölgy (KST) korosztálymegoszlása



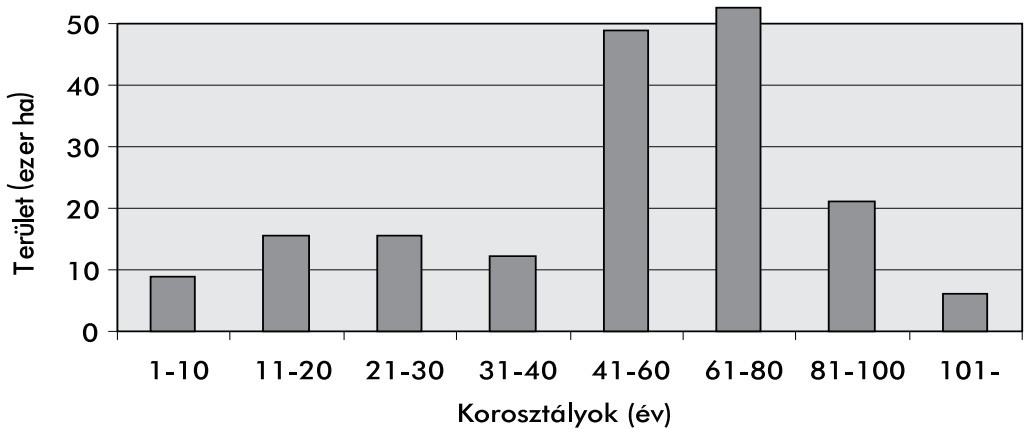
**MAGTERÜLET**



**VÉDŐZÓNA**

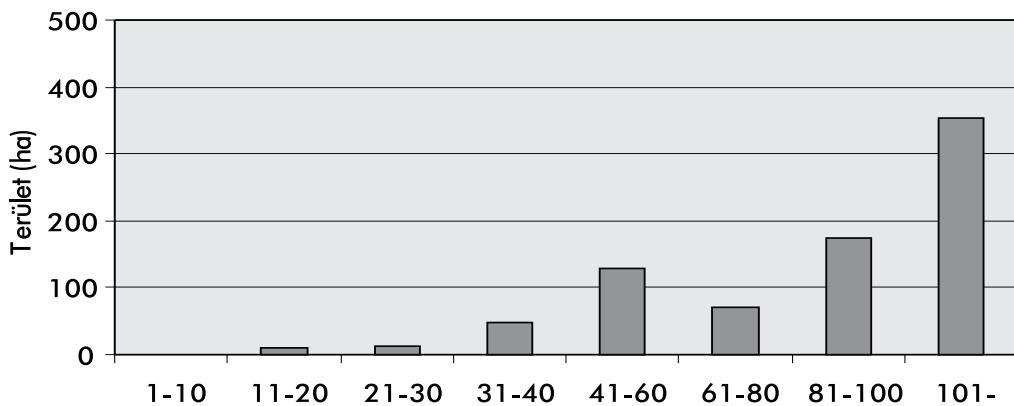


**ORSZÁGOS**

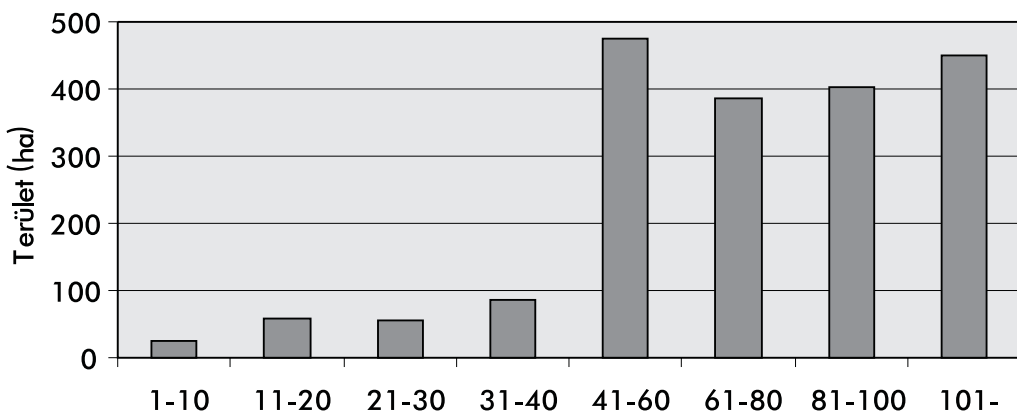


4. ÁBRA A csertölgy (Cs) korosztálymegoszlása

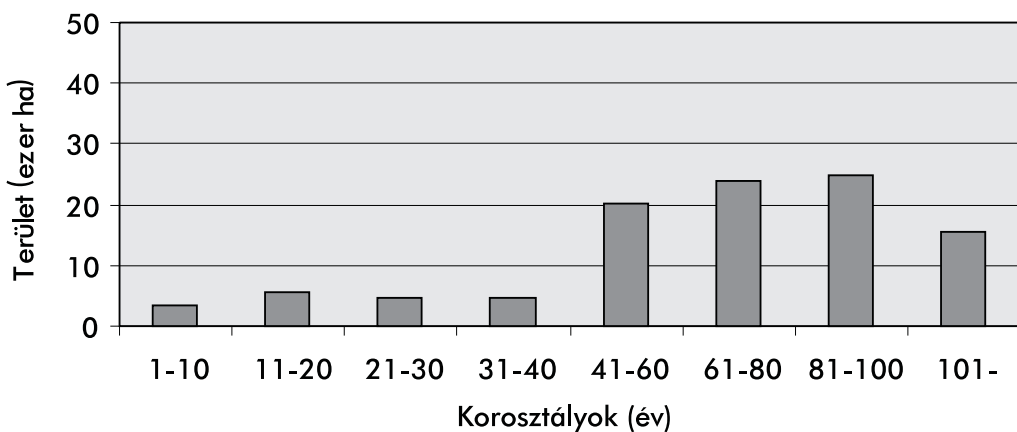
### MAGTERÜLET



### VÉDŐZÓNA

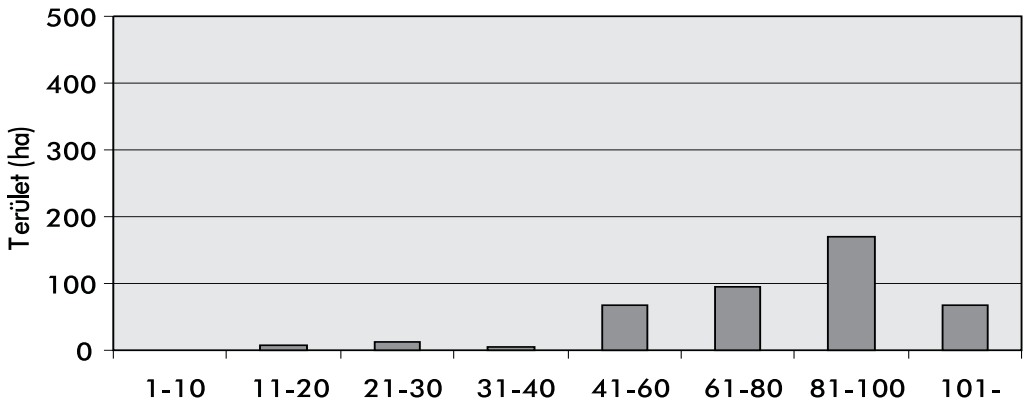


### ORSZÁGOS

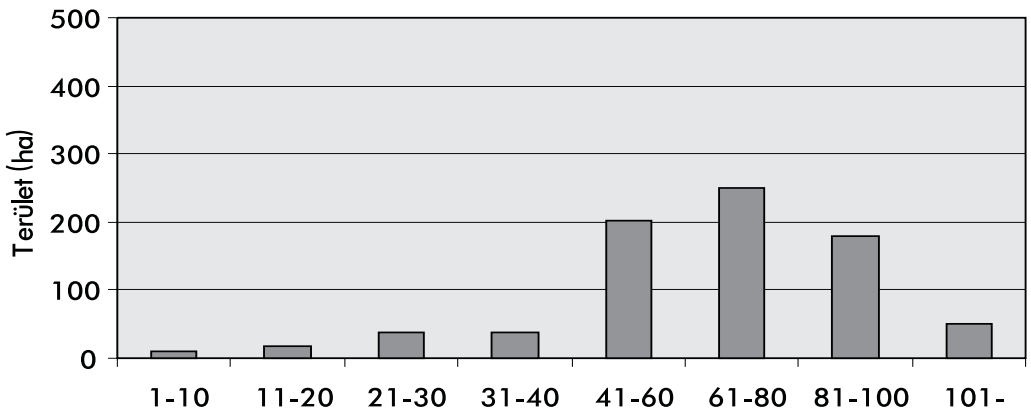


5. ÁBRA A bükk (B) korosztálymegoszlása

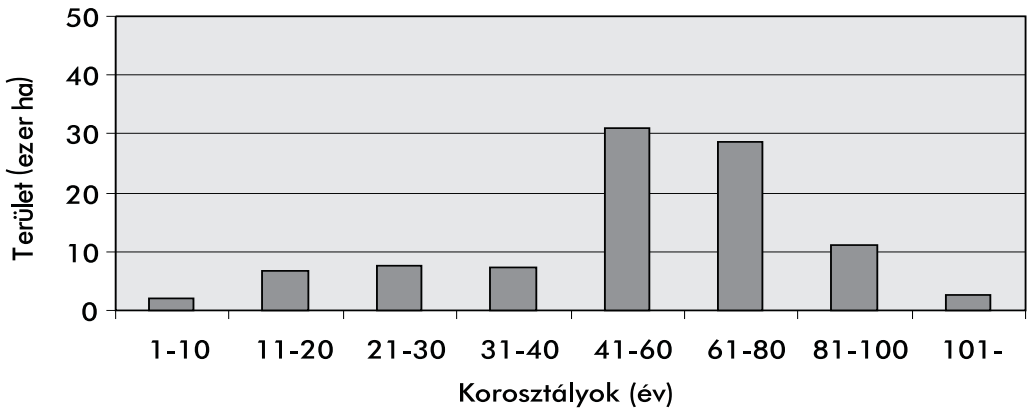
**MAGTERÜLET**



**VÉDŐZÓNA**

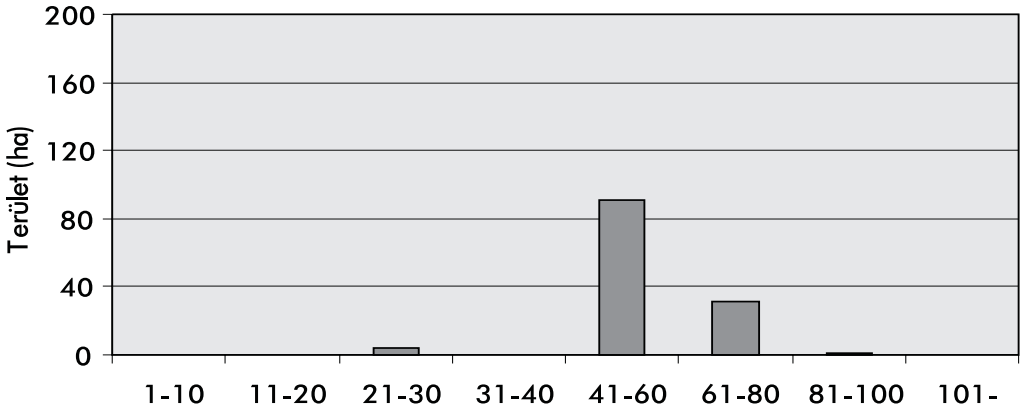


**ORSZÁGOS**

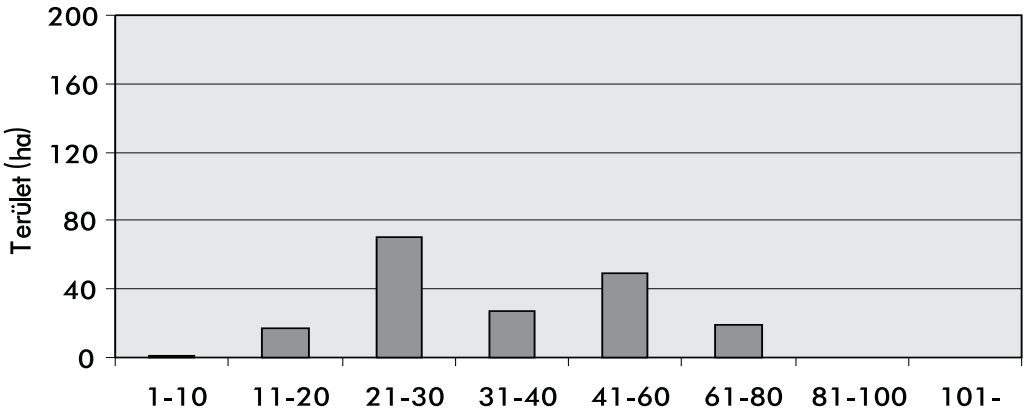


6. ÁBRA **A gyertyán (Gy) korosztálymegoszlása**

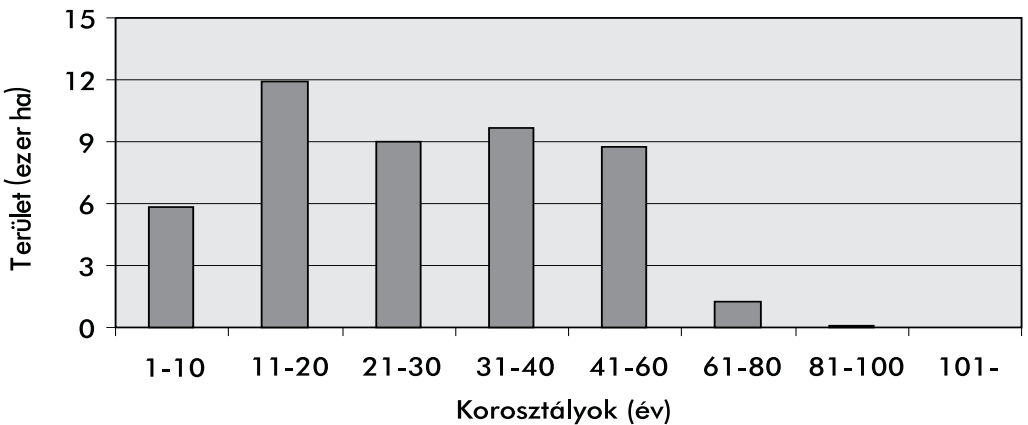
**MAGTERÜLET**



**VÉDŐZÓNA**

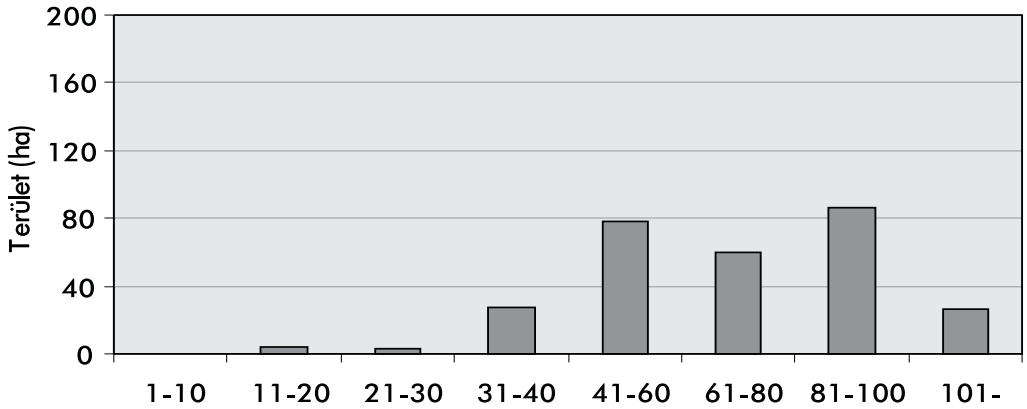


**ORSZÁGOS**

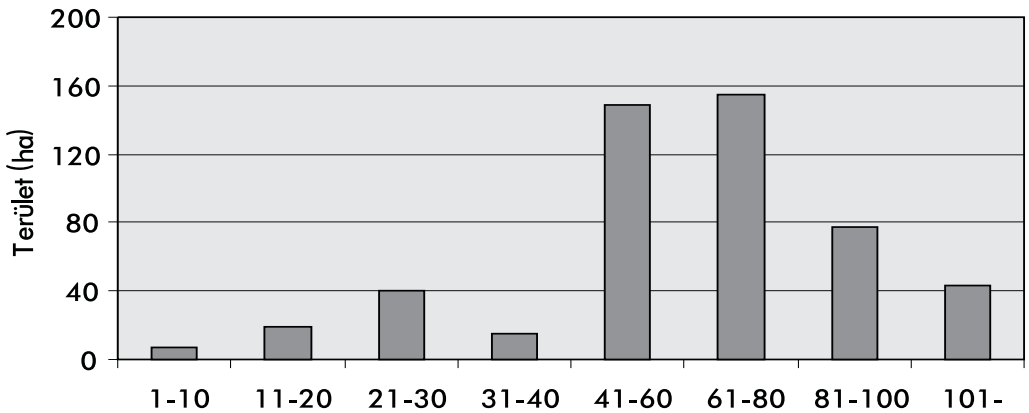


7. ÁBRA A mézgás éger (MÉ) korosztálymegoszlása

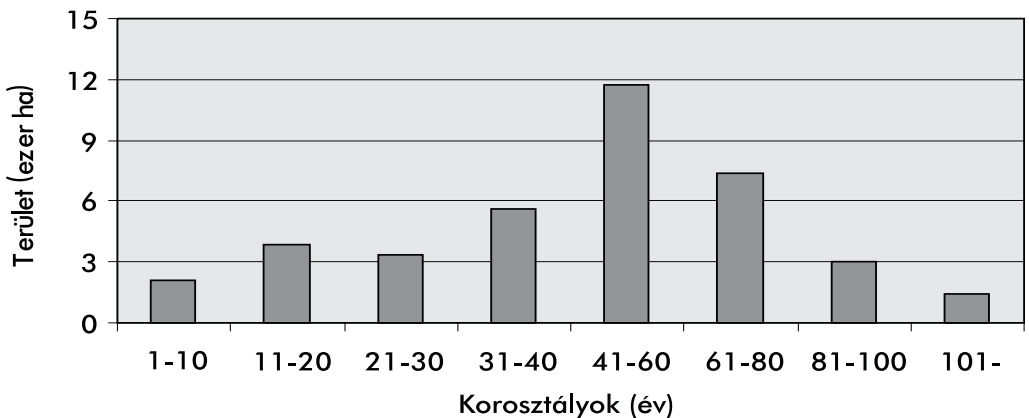
### MAGTERÜLET



### VÉDŐZÓNA

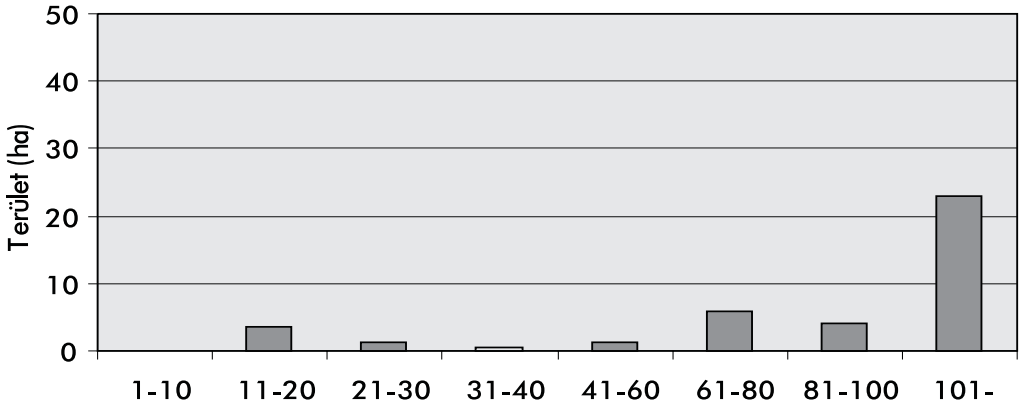


### ORSZÁGOS

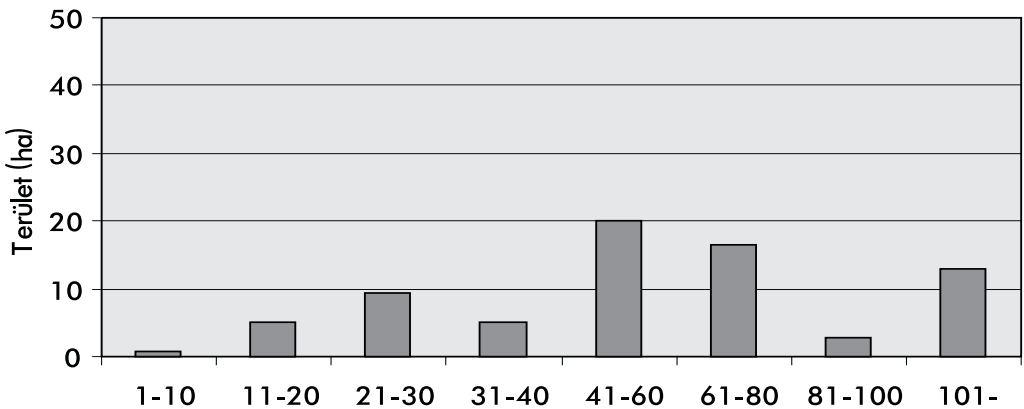


8. ÁBRA A kőrisek (MK, MAK, VK) korosztálymegoszlása

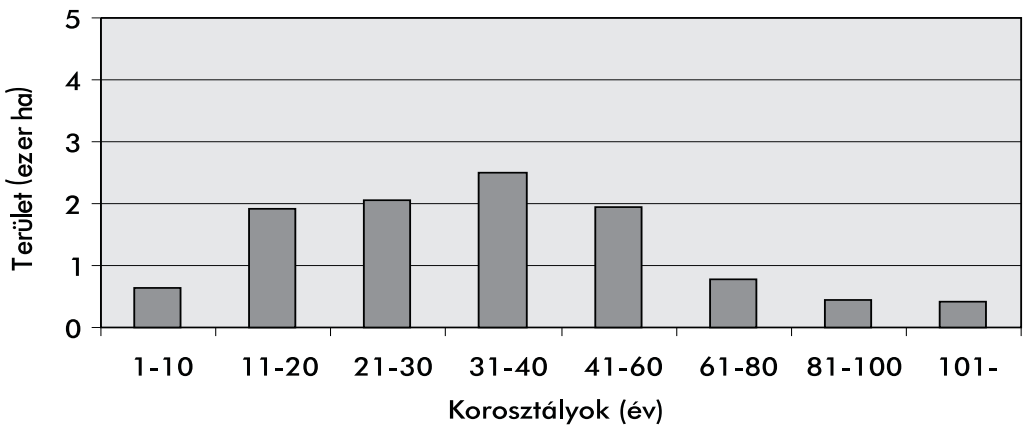
**MAGTERÜLET**



**VÉDŐZÓNA**

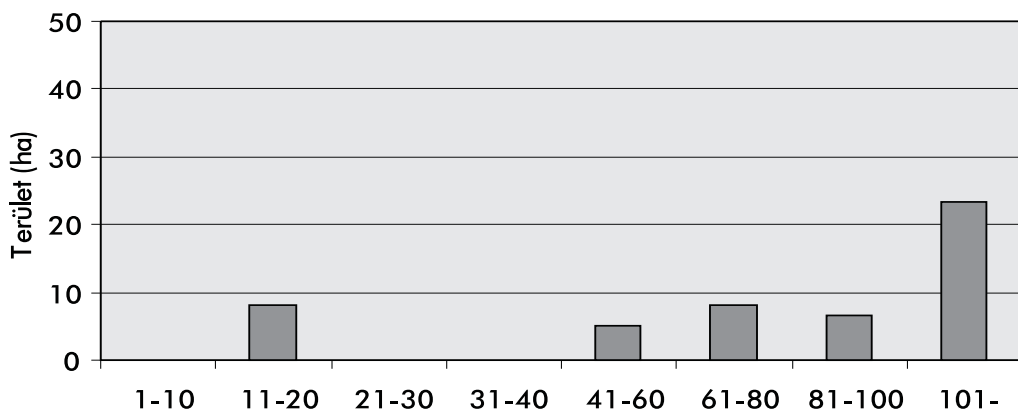


**ORSZÁGOS**

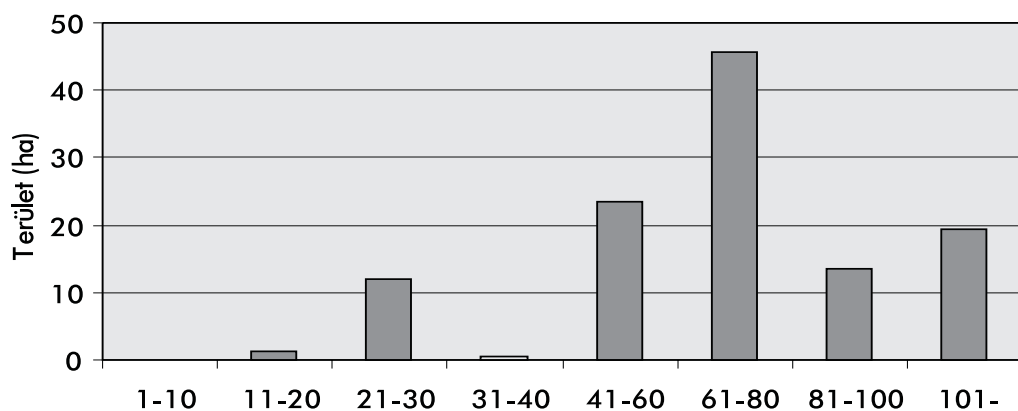


9. ÁBRA A juharcok (HJ, KJ, MJ) korosztálymegoszlása

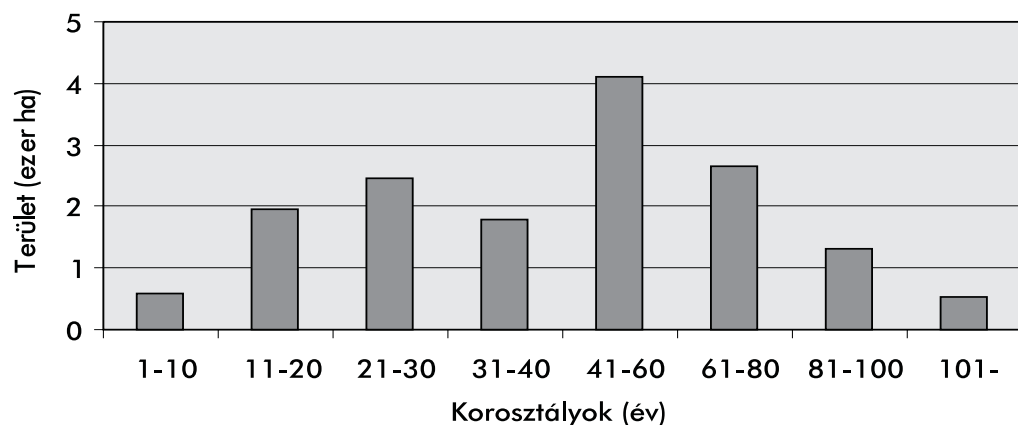
### MAGTERÜLET



### VÉDŐZÓNA

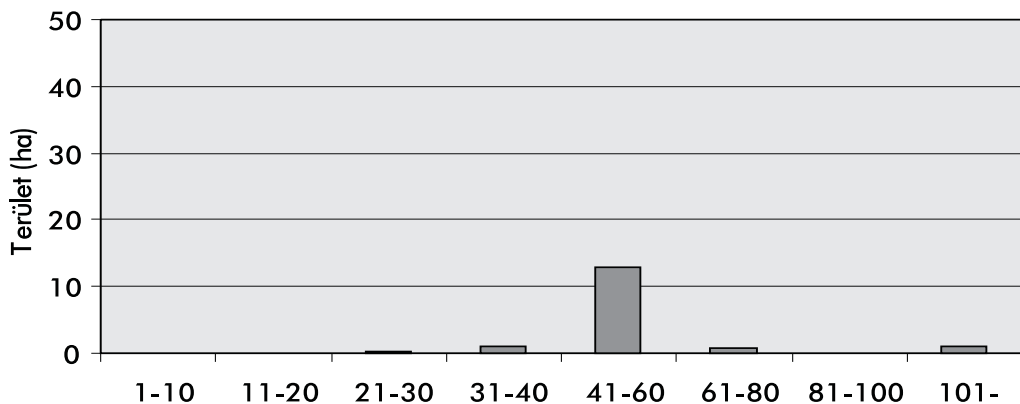


### ORSZÁGOS

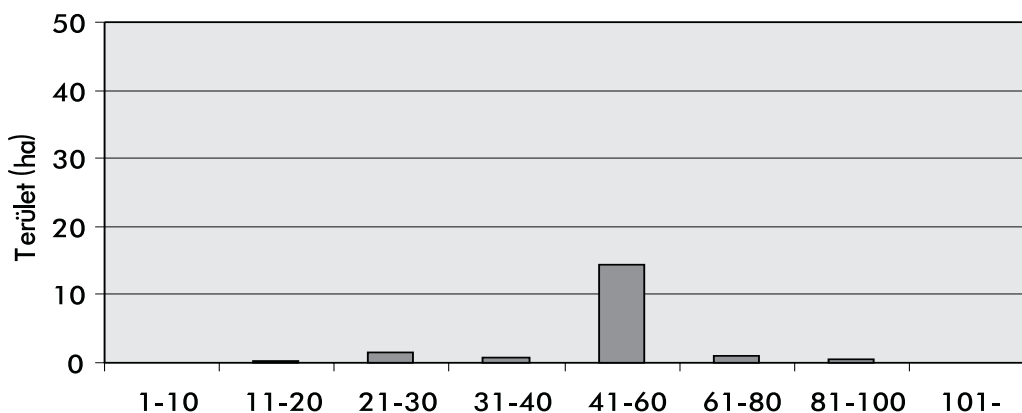


10. ÁBRA A hársak (KH, NH, EH) korosztálymegoszlása

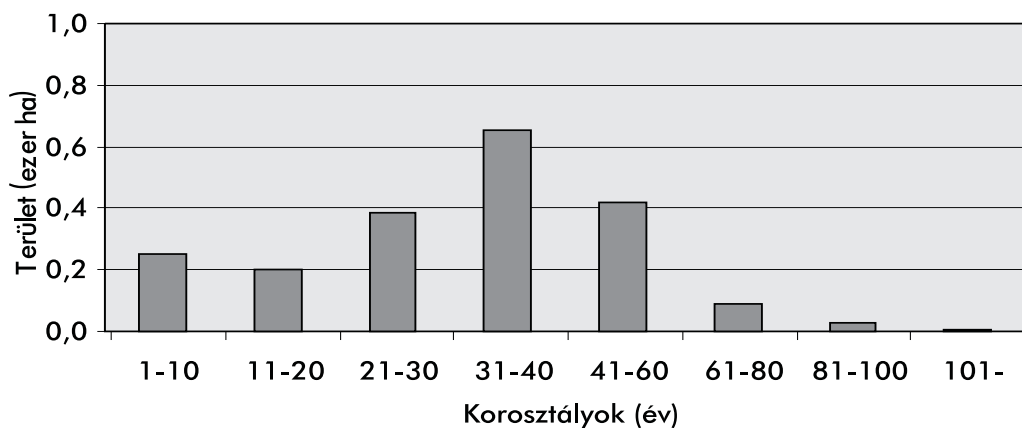
### MAGTERÜLET



### VÉDŐZÓNA



### ORSZÁGOS



11. ÁBRA A szilek (HSZ, MSZ, VSZ) korosztálymegoszlása



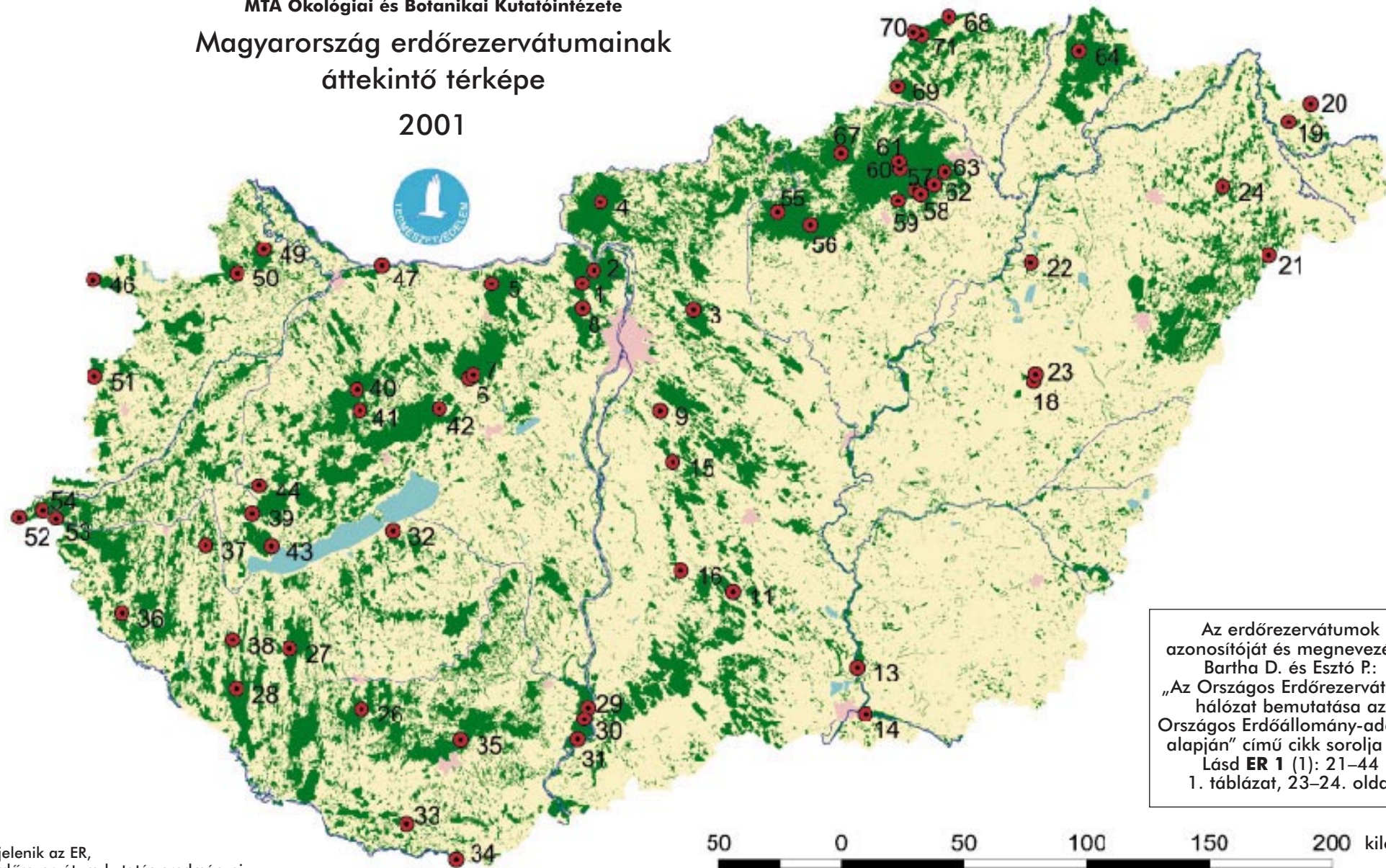
## Irodalom

- Bartha D. (2001): Veszélyeztetett erdőtüskék Magyarországon. WWF füzetek 18., Budapest, WWF Magyarország, pp. 32.
- Borhidi A. (1999): Az Erdőrezervátum Kutatási Program 1998. évi zárójelentése, 1999. Erdőrezervátum-kutatási Program Archívuma. KöM TvH – MTA Ökológiai és Botanikai Kutatóintézete, Budapest – Vácrátót.
- Horváth F., Bartha D., Berki I., Bidló A., Bölöni J., Czajlik P., Esztó P., Király G., Kovács G., Somogyi Z., Standovár T., Traser Gy. és Víg P. (1998): Útmutató a kijelölt erdőrezervátumok 1998. évi szemlézéséhez. Kézirat, MTA Ökológiai és Botanikai Kutatóintézete, Vácrátót, pp. 11.
- Jakucs P. (1981): Magyarország legfontosabb növénytüskéségei. In: Hortobágyi T., Simon T. (szerk.): Növényföldrajz, tüskésége és ökológia. Budapest, Tankönyvkiadó, 225–263.
- Mátyás Cs. (1993): Erdőrezervátum: új koncepció tör utat. Erdészeti Lapok, **128** (1), 13.

*Érkezett: 2001. szeptember 24-én,*

*Lektorálta: Horváth Ferenc  
MTA Ökológiai és Botanikai  
Kutatóintézete*

MTA Ökológiai és Botanikai Kutatóintézete  
Magyarország erdőrezervátumainak  
áttekintő térképe  
2001



Az erdőrezervátumok  
azonosítóját és megnevezését  
Bartha D. és Esztó P.:  
„Az Országos Erdőrezervátum-  
hálózat bemutatása az  
Országos Erdőállomány-adattár  
alapján” című cikk sorolja fel.  
Lásd **ER 1** (1): 21–44  
1. táblázat, 23–24. oldal

Megjelenik az ER,  
az Erdőrezervátum-kutatás eredményei  
kiadványsorozat első füzetének mellékleteként.

Készült a KöM Természetvédelmi Hivatal megbízásából, az Országos Térképi Adatbázis (FÖMI) és az Állami Erdészeti Szolgálat Erdőfedvénye felhasználásával.

# TARTALOM / CONTENTS

---

<b>Beköszöntő / Preface</b> (Borhidi Attila)	1
<b>Mit jelent számunkra az erdőrezervátum? / What does forest reserve mean for us?</b> (Bartha Dénes, Bidló András, Borhidi Attila, Bölöni János, Czájlik Péter, Horváth Ferenc, Kovács Gábor, Mázsa Katalin, Somogyi Zoltán, Standovár Tibor)	3
<b>Az erdőrezervátum-program / Forest Reserves Programme in Hungary</b> (Horváth Ferenc, Mázsa Katalin, Temesi Géza)	5
<b>Az Országos Erdőrezervátum-hálózat bemutatása az Országos Erdőállomány-adattár alapján / Presentation of the Forest Reserves Network Hungary Based on the Hungarian Forest Resource Database</b> (Bartha Dénes, Esztó Piroska)	21
<b>Főbb erdőtársulás-csoportok részaránya az Országos Erdőrezervátum-hálózatban / Proportion of the main natural forests in the Hungarian Forest Reserves Network</b> (Bölöni János)	45

