

... fától az erdőt

Az elkövetkező évtizedekben drasztikusan csökkenni fog erdeink faállománya. Erdőgazdálkodásunk reformja elkerülhetetlen — erre figyelmeztetnek a számok is.

Erdőgazdálkodásunk mai helyzetének értékeléséhez, a továbblépéshez az 1970-es évekig kell visszatekinteni. A 68-as gazdasági mechanizmus elején megszűnt az önálló Erdészeti Főigazgatóság, az ágazatot beolvastották a MÉM-be. Az ágazat akkori népgazdasági helyét a KSH 1970-es adatai a következőkkel jellemzik: az erdők élőfaállománya a nemzeti vagyon 1,4 százaléka, nettó 25 milliárd forint. Am ez az adat tájékoztató jellegű, becslült érték.

Az ugyancsak 1970-ben készült, az egész ország területére kiterjedő erdőleltárból a szakemberek a korértékgörbe alapján a hazai erdők élőfaállományának értékét 44,406 milliárd Ft-ban állapították meg. (Effele országos erdőleltár azóta sem készült.) 1971-ben Keresztési Béla akadémikus az erdők által nyújtott javak és szolgáltatások évenkénti értékére a következő adatokat adta: fa-gazdálkodás 3,75 milliárd Ft, mezőgazdasági kultúrák védelme 1,5 milliárd Ft, erdei üdülés 5,2 milliárd Ft (ekkor még az erdők környezetvédelmi funkcióját nem értékelték).

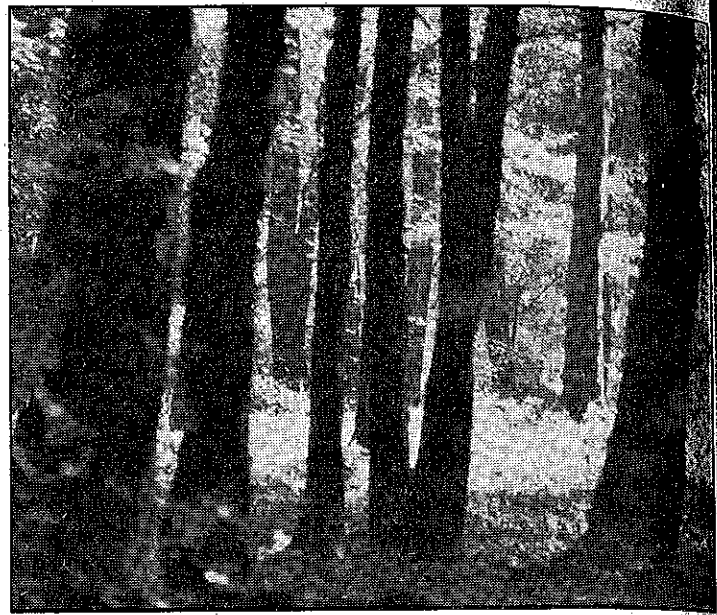
A fenti eltérések egyetlen oka, hogy közgazdaságunk az idő tájt számúzte a tudományos erdőérték-számítást, ezzel az erdővagyon való értékét. A meglehetősen súlyos következmények ma már lemérhetők erdőállományunkon.

Az 1970. évi II. törvény például törvénszintre emelte a fenyőtelepítési programot, ami nagy ütemben indult az Alföldön. Ezzel egy időben folytatódott a hegy- és dombvidéken a bükk helyén a luc-, a korábbi tölgyterületeken pedig az erdeifenyő-telepítés. A cél a Szovjetunióból származó fenyőimport „kiváltása” volt. (A KSH 1986-os adatai szerint

1 m³ fenyőfűrészáru importértéke 3 623,50 Ft, 1 m³ hazai lombos fűrészáru exportértéke 9 187,80 Ft, a nyers parkettaelem és lécs m³-e 16 237,80 Ft.) Ahelyetti, hogy a hazai lombosfa-állományunk — elsősorban a tölgy és a bükk — minőségi, mennyiségi termelését, feldolgozását szorgalmaztuk volna, hiszen ennek bevételéből fedezni lehetett volna az egyharmad értékű fenyő fűrészáru-vásárlást, a nagy értékű őshonos fafajaink (tölgy, bükk) helyére fenyőt ültetünk. Ez 40 éve jellemzi fafajpolitikánkat.

Erdei fenyesek beteg, jelentős részüket 40 éves korban ki kell termelni, gazdasági ökonómiai mutatóik kedvezőtlenek. Az alföldi fenyesek 23 százaléka, a dél-dunántúliak 54 százaléka beteg. Országosan az erdei fenyeseknek csupán a 43 százaléka egészséges, teljes értékű.

Mindez megkérdőjelezi még az egyszerű újatermelést is erdőgazdálkodásunkban, mivel az feltételezné, hogy a kivágott erdő helyére azonos fajfa azonos értékű állománya kerüljön. Az erdőérték-számítás hiánya azonban lehetetlenné tette az erdőállományok való értékkelését. Nem került sor az erdőgazdaságok, erdészetek élőfaállományának időszakos értékelésére sem. A gazdálkodót nem az általa kezelt erdőál-



lományban bekövetkezett értékváltozás, csupán a kitermelt fatömeg alapján értékelik, ami lehetőséget ad a rablógazdálkodásra, és nem ösztönöz az erdőállomány értékének növelésére.

Az erdőfelújítások elhúzó-dásával, elmaradásával szemben felhozhatók az erdősítések mint erdőterület-növelő tényezők. De erdősítésre elsősorban a mezőgazdaság által nem hasznosítható területek kerülnek, melyek minősége fokozatosan romlik. És amíg 1 ha természetes erdőben 1000-1500 m³ nagy értékű faanyag termelhető egy 100 éves termelési ciklusban, addig az erdősítésekben jó eredmény 40 év alatti 250-300 m³ rostfa. Így érték szerint 1 ha természetes erdő felújításának elmaradását 10,15 ha alföldi erdeifenyő-telepítéssel lehet pótolni.

Persze teljesen megtévesztő a rostfatermelést szolgáló ültetvényerdők és a természetes erdők azonos közgazdasági és gazdálkodási megítélése. Közgazdaságilag ugyanis újratermelhető állóeszközként kizá-

rólág a természetes eredetű erdők tekintendők, mivel állóeszköz mivoltuk úgy keletkezett, hogy az ember elkezdte használni az erdőt. Az újratermelés minősége pedig attól függ, hogy az új erdő értéke hogyan viszonyul a levágott erdő értékéhez.

Az ültetvényerdő állóeszköz mivolta más kategória, mivel úgy keletkezett, hogy valaminek a helyére erdőt ültettünk. Ez esetben újratermelésről értelem szerűen nem beszélhetünk. Az ültetvényerdő ökológiaiban és a gazdálkodás szempontjából is más kategória, mert önszabályozó képességgel nem rendelkezik, a károsítóknak fokozottan kiszolgáltatott. Az ilyen erdők gazdasági megítélése aszerint történik, hogy egyáltalán hány m³ fa kerül ki belőlük gazdaságosan.

A fentiek végeredménye, hogy az elkövetkező évtizedekben drasztikusan csökkenni fog az évenkénti véghasználati fatömeg. 2005 tájárára a jelenlegi mennyiségnek mintegy a felére. A véghasználatból származó, magas értékű vastag ipari fát (tölgy, bükk) értékben nem lehet pótolni akác- és nyárültetvényekkel, sem vékony előhasználati anyaggal. Mindehhez még figyelembe kell venni, hogy az erdők környezetvédelmi haszna legkevesebb négyszerese a fakitermelés és a fafeldolgozás útján elérhető árbevételnek. Ezt egyébként 1986-ban az akkori mezőgazdasági miniszterhelyettes nyilatkozta.

CZAJLIK PÉTER

40 év erdősítésének és erdőfelújításának eredménye a korosztályok tükrében m³/ha-ban

Fajfa/kor	befejezetlen	1-10	11-20	21-30	31-40	41-50
tölgy	16 811	26 560	34 354	35 467	40 510	42 448
bükk	1 840	3 211	4 949	4 729	7 403	11 106
fenyő	10 160	58 488	71 265	51 831	25 040	10 574
akác	24 789	50 917	52 492	94 379	52 640	13 072
luc - bükk helyett	10 000		6 000	5 000	2 400	1 000

Fatermelési osztály	I.	II.	III.	IV.	V.	VI.
	korszaki hozam (bruttó m ³ /ha)					
bükkös	1500	1325	1079	806	583	425
gyertyános, tölgyes	1300	1050	815	630	425	—
akác	560	454	357	265	175	90
erdei fenyves	1120	857	695	508	382	257

Hazánkban az erdőgazdálkodás alá vont terület (1986)	1 769 139 ha
ebből faállománnyal borított terület (1986)	1 635 591 ha
valódi erdő	1 493 135 ha
üres terület	142 456 ha
Nem közvetlenül fatermesztést szolgáló terület	133 548 ha

Hazánk területének erdősültsége:
 országos statisztika szerint 17,6% (1 635 591 ha)
 valójában 16,05% (1 493 135 ha)
 Ez még akkor is nagyon kevés, ha a faállomány teljesen egészséges lenne, 20% ugyanis az a minimális erdősültség, amely egy ország környezetvédelmi igényeit kielégítően tudja biztosítani.

Leltár

A vagyonkezelési felelősség hiányának következményéről a KNEB 1987-es vizsgálata így ír: „a nevelővágásokban, gyérítésekben is gyakoriak a hibák, átlagosan 26 százalékban több fát vágta ki, mint amennyit az erdőtervek előírtak. A többlet alkalmanként meghaladta a 100 százalékot, ez mindenképpen rablógazdálkodásnak minősül, és erősen negatívan befolyásolja az erdőállomány minőségét is. (...) Az erdősítések befejezése 14 százalékkal (21,7 e. ha) elmaradt a követelményektől.” Az erdősítések fajösszetételére vonatkozóan megállapítja a vizsgálat: „az esetek 32 százalékában nem az előírt fajokkal erdősítettek. Ennek következtében a bükkösök aránya csökkent, a tölgyeseké kisebb mértékben csökkent, viszont a károsító tényezőknek jobban kitett, kevésbé ellenálló és ezért kevésbé értékes fenyőfélék aránya számottevően növekedett. Az előírásoktól való eltérés 25 százaléka kifejezetten szakszerűtlen s helytelen volt.”

Az erdőállomány egészségi állapota romlik: 1985-ben az erdőterületek 29 százalékát érte különböző károsodás. Ebből 175 e. ha jelentősen, 269 e. ha mérsékelten károsodott. Csak a tölgypusztulás következtében 1 millió m³ élőfatömeg pusztult el. A tarvágás következtében évenként növekszik az újraerdősítésig — tehát évekig — üresen maradó területek nagysága. 1979-ben az üres terület 12 619 ha volt, 1986-ban már 18 465, ami azt jelenti, hogy két tájvédelmi körzet nagyságú terület esett ki a termelésből, ennek jelentős része bükkös és tölgyes. Ismét a KNEB-vizsgálat megállapítása: „a véghasználati fakitermelés 38 százaléka nem az erdőtervekben előírt erdőrészekben valósult meg. 20 százalékánál a rövid távú gazdasági érdek volt az egyetlen indok. . . . a jobb fahozamú fiatalabb erdőt termőerejének csúcsán kivágták, a rosszat meghagyták. Hiba volt, hogy az esetek 10 százalékában tarvágást alkalmaztak. Úgy tűnik, az utóbbi értékben a KNEB-vizsgálat tévedett: 1986-ban összesen 21,8 e. ha tarvágás történt, és csak 7,1 e. ha felújító vágásos véghasználat, tehát az összes véghasználat 75 százaléka volt tarvágás.

Ha szakszerűség szempontjából akarjuk megvizsgálni a tarvágás vagy a szálaló, illetve a felújító vágásos véghasználat vagy a szálaló üzemmód kérdését, nem juthatunk eredményre, mert a magyar erdőgazdaságnak nincs alternatívája az üzemmódra. Európában egyedül nálunk nincs értékelhető szálaló üzemmódban kezelt erdő — nálunk, a Kaán-féle szálalóvágás hazájában. A tarvágás előnyeit az erdészeti vezetés úgy próbálta igazolni, hogy kiirtotta a szálaló üzemmódú erdőket (többek között Kaán kísérleteit a Bükkben). Így megszűnt az ellenpróba lehetősége. Ez sajnos az erdészeti vezetés szakmai hibája, hiszen még a kísérletezés lehetősége is megszűnt, mivel az nem egyezett a központi elképzeléssel.

Természetes vagy ültetvény

A természetes eredetű erdő, mint ökoszisztéma a törzsfejlődés során évezredek alatt alakult ki azokon a területeken, amelyek alkalmasak voltak erdőtenyésztésre (erdős klímán). A talaj a fás tenyészet számára megfelelővé formálódott, sajátos felhalmozódási szint jött létre a fák gyökérzetével kölcsönhatásban.

A természetes eredetű erdő biocönózis, amely hosszú, többstádiumú fejlődés eredménye. Egy átlagos erdőben több ezer baktérium-, gomba-, növény-, állatfaj él. Ezek dinamikus önszabályozó rendszert, szoros táplálékláncot alkotnak: egyetlen faj sem tud tartósan elszaporodni, mivel „ellenségei”, fogyasztói szinten szaporodással válaszolnak a táplálékkínálatra. Ez a biztosítéka a természetes eredetű erdők kiegyenlített fatermésének.

A mesterséges ültetvényerdőket többnyire felhagyott mezőgazdasági területen, nem erdőtalajra, nem erdős klímán telepítik. Fejlődésük (növekedésük) közben különféle fajok telepednek meg bennük véletlenszerűen, és nem a szelekciós fejlődésnek megfelelően. Ily módon akadály nélkül elszaporodhatnak az erdei károsítók. Ez jelentős fanövedék-csökkenést okoz, de az állomány részleges vagy teljes pusztulásához is vezethet. A természetes eredetű erdőkkel szemben a mesterséges ültetvényekben csak vegyszerekkel és növényvédelmi gépekkel, esetenként igen drágán lehet megtermelni az egyébként is kisebb értékű és mennyiségű fatömeget.



Szálalás

Kaán Károly az 1920-as években dolgozta ki a korszerű szálalógazdálkodási modellt, s a két világháború között valósította meg a Bükk hegységben.

A szálalógazdálkodás lényege, hogy az erdőből 10 éves ciklusokban, az időszakra eső átlag fanövedéknek megfelelő mennyiségű fát termel ki. Mindig a jobb minőségű fatörzsek maradnak vissza, ezzel is javítva az állomány értékét és fatermelését. Az erdő, sajátos klímaviszonyai közt, csoportosan újul fel a kivágott fák helyén. Vegyes korú, folyamatosan termelő erdő alakul így ki, nincs véghasználat.

Ezzel szemben a véghasználati üzemmódban elültetik (felújítják), nevelik, levágják (véghasználják) az erdőt. A csemetékből 6-8 év múlva lesz fiatalos (befejezett) erdősítés, majd erdő. Az erdő egykorú, a fiatal vékony fácskák kevés anyagot adnak, a fatermelés tehát 20-25 évig minimális, szemben a folyamatosan termelő szálaló erdővel.

A Kaán-féle szálalás ma külföldön elterjedt erdőgazdálkodási módszer.