

4. AZ ERDŐREZERVÁTUMOK BEMUTATÁSA AZ ORSZÁGOS ERDŐÁLLOMÁNY-ADATTÁR ALAPJÁN

(BARTHA DÉNES ÉS ESZTÓ PIROSKA*)

Az Állami Erdészeti Szolgálat Országos Erdőállomány-adattárának 1995. január 1-jei állapotú adatbázisa alapján mutatjuk be a rezervátumok területi adatait, s erdőgazdálkodási tájcsoportonként, nemzeti park igazgatóságokként vizsgáljuk a területi statisztikákat.

4.1. Az erdőrezervátumok területi statisztikái

A kijelölések, a többszörös módosítások és felülvizsgálatok eredményeképpen az erdőrezervátumként nyilvántartott területek száma jelenleg hatvanhárom, a magterületek kiterjedése 3665 ha, a védőzónáké 9436 ha, így az erdőrezervátumok összterülete 13 101 ha. Hazánkban a faállománnyal borított terület 1 727 194 ha, ekképp az erdőrezervátumok magterülete a hazai erdőterület 0,21%-át, míg összterülete a 0,76%-át teszi ki. Az erdőrezervátumok jelét, megnevezését, valamint magterületének, védőzónájának és teljes területének adatait az 3. táblázat tartalmazza. Az erdőrezervátumok jelenél megjegyzendő, hogy a régebbi 10-es, 12-es, 17-es, 25-ös, 45-ös, 48-as, 65-ös és 66-os jelű területeket valamilyen oknál fogva törölték, így az azonosító jel nem egyezik meg a sorszámmal.

A kijelölésnél általános alapelv volt, hogy hegy- és dombvidéken a magterület kiterjedése minimálisan 30 ha, míg sík vidéken 20 ha legyen (Mátyás 1993). Az előbbi csoportnál hét esetben (a 2-es, 7-es, 38-as, 46-os, 52-es, 53-as és 54-es jelű erdőrezervátumoknál), az utóbbinál pedig öt esetben (a 13-as, 15-ös, 18-as, 20-as és 47-es jelű erdőrezervátumoknál) nem teljesült ez a kritérium. A kijelölésnél az is szempont volt, hogy a védőzóna kiterjedése minimálisan háromszorosa legyen a magterületének. Ez a kívánalom huszonegy erdőrezervátum (a 2-es, 4-es, 5-ös, 18-as, 21-es, 27-es, 28-as, 33-as, 35-ös, 36-os, 37-es, 38-as, 40-es, 43-as, 44-es, 53-as, 57-es, 60-as, 61-es, 64-es és 69-es) esetében vált valóra. A hatvanhárom erdőrezervátumnál az átlagos magterület nagysága 58 ha, míg a teljes terület átlaga 208 ha. A legkisebb magterület (a 18-as jelű erdőrezervátum) 8,4 ha, míg a legnagyobb (70-es jelű erdőrezervátum) 259,9 ha. Két erdőrezervátumnak (a 16-osnak és a 47-esnek) nincs védőzónája, míg a 40-es jelű erdőrezervátum védőzónája a legnagyobb területű (380,9 ha). Több terület is akad, amelyet részben vagy

* „Az erdőrezervátum-kutatás helyzete és perspektívája” című akadémiai előadó- és vitaülésre megjelent Bartha & Esztó (2001) tanulmány változatlan, de javított közlése

egészben folyó határol – a folyó ezekben az esetekben a védőzóna funkcióját tölti be. A legkisebb területű erdőrezervátum (a 16-os) kiterjedése 29 ha, míg a legnagyobb területű (a 70-esé) 612 ha. A magterületek és a védőzónák területének átlagos aránya 1:2,57. A legrosszabb arány 1:0 (a 16-os és a 40-es erdőrezervátum), a legnagyobb arány 1:6,58 (a 40-es erdőrezervátum).

3. táblázat.

A kijelölt erdőrezervátumok azonosító jele, megnevezése és terület adatai

jele	Az erdőrezervátum megnevezése	Terület (ha)			Magterület : Védőzóna**
		magterület*	védőzóna	összesen	
01	Pilis-oldal	44,9 ✓	123,2	168,1	1 : 2,74
02	Prédikálószerék	27,3	143,0	170,3	1 : 5,24 ✓
03	Nagy Istványa-hegy	44,5 ✓	111,0	155,5	1 : 2,49
04	Pogány – Rózsás	91,3 ✓	305,1	396,4	1 : 3,34 ✓
05	Gerecse, Száz-völgy	49,6 ✓	193,8	243,4	1 : 3,91 ✓
06	Meszes-völgy	46,3 ✓	85,5	131,8	1 : 1,85
07	Juhdöglő-völgy	25,7	55,1	80,8	1 : 2,14
08	Kisszénás	41,1 ✓	79,3	120,4	1 : 1,93
09	Ócsai turjános	22,4 ✓	47,8	70,2	1 : 2,13
11	Nagybugaci ősbörökás	75,8 ✓	173,6	249,4	1 : 2,29
13	Sasér***	19,6	18,2	37,8	1 : 0,93
14	Maros, hullámtér	21,3 ✓	39,7	61,0	1 : 1,86
15	Kunpeszéri Tilos-erdő	18,9	50,1	69,0	1 : 2,65
16	Közös-erdő	29,0 ✓	0,0	29,0	–
18	Farkas-sziget 2.	8,4	32,6	41,0	1 : 3,88 ✓
19	Bockereki-erdő	60,1 ✓	155,7	215,8	1 : 2,59
20	Dédai-erdő	19,7	52,3	72,0	1 : 2,65
21	Fényi-erdő	59,3 ✓	209,8	269,1	1 : 3,54 ✓
22	Tilos-erdő	22,3 ✓	40,0	62,3	1 : 1,79
23	Farkas-sziget 1.	24,3 ✓	50,4	74,7	1 : 2,07
24	Baktai-erdő	28,4 ✓	8,2	36,6	1 : 0,29
26	Ropolyi-erdő	58,2 ✓	173,7	231,9	1 : 2,98
27	Dávodi-erdő	52,3 ✓	190,4	242,7	1 : 3,64 ✓
28	Baláta-tó	92,1 ✓	321,8	413,9	1 : 3,49 ✓
29	Buvat, Keszeges-tó	84,8 ✓	177,8	262,6	1 : 2,06
30	Dél-Veránka, Sasfok	54,8 ✓	140,1	194,9	1 : 2,56
31	Kádár-sziget***	50,8 ✓	31,5	82,3	1 : 0,62
32	Vaskereszt	31,5 ✓	86,4	119,9	1 : 2,74
33	Bükkhát	36,2 ✓	154,7	190,9	1 : 4,27 ✓
34	Matty***	32,2 ✓	0,4	32,6	1 : 0,01

Az erdőrezervátum		Terület (ha)			Magterület : Védőzóna**
jele	megnevezése	magterület*	védőzóna	összesen	
35	Kőszegi-forrás	33,0 ✓	116,2	149,2	1 : 3,52 ✓
36	Vélyem	31,0 ✓	152,3	183,3	1 : 4,91 ✓
37	Remetekert	31,8 ✓	125,8	157,6	1 : 3,96 ✓
38	Csörnyeberek	25,1	80,3	105,4	1 : 3,20 ✓
39	Tátika	87,5 ✓	171,7	259,2	1 : 1,96
40	Tóth-árok	57,9 ✓	380,9	438,8	1 : 6,58 ✓
41	Somhegy	103,6 ✓	189,6	293,2	1 : 1,83
42	Burok-völgy	128,5 ✓	293,8	422,3	1 : 2,29
43	Virágos-hegy	46,6 ✓	262,7	309,3	1 : 5,64 ✓
44	Fehér-sziklák	39,1 ✓	235,0	274,1	1 : 6,01 ✓
46	Hidegvíz-völgy	19,7	37,2	56,9	1 : 1,89
47	Erebe-szigetek***	64,0 ✓	0,0	64,0	-
49	Dombosház	82,7 ✓	207,4	290,1	1 : 2,51
50	Bikafej	75,7 ✓	211,2	286,9	1 : 2,79
51	Hosszú-völgy	38,4 ✓	107,3	145,7	1 : 2,79
52	Szabó-völgy	26,9	39,1	66,0	1 : 1,45
53	Szalfő	13,2	81,5	94,7	1 : 6,17 ✓
54	Pap-erdő	20,4	21,8	42,2	1 : 1,07
55	Csörgő-völgy	51,2 ✓	81,9	133,1	1 : 1,60
56	Kékes	54,8 ✓	88,0	142,8	1 : 1,61
57	Hór-völgy	61,1 ✓	378,0	439,1	1 : 6,19 ✓
58	Kecskés-galya	87,0 ✓	124,6	211,6	1 : 1,43
59	Vár-hegy	94,1 ✓	244,8	338,9	1 : 2,60
60	Óserdő	59,3 ✓	316,0	375,3	1 : 5,33 ✓
61	Leány-völgy	56,9 ✓	320,0	376,9	1 : 5,62 ✓
62	Paphárs-Kecskevár	57,8 ✓	133,7	191,5	1 : 2,31
63	Csókás-völgy	144,4 ✓	258,4	402,8	1 : 1,79
64	Nagy-sertéshegy	65,8 ✓	346,1	411,9	1 : 5,26 ✓
67	Pataj	65,7 ✓	191,4	257,1	1 : 2,91
68	Alsó-hegy	112,8 ✓	116,5	229,3	1 : 1,03
69	Kelemér-Serényfalu	71,9 ✓	256,8	328,7	1 : 3,57 ✓
70	Haragistya-Lófej	259,9 ✓	352,3	612,2	1 : 1,36
71	Nagy-oldal	223,8 ✓	262,5	486,3	1 : 1,17

* hegy- és dombvidéken legalább 30 ha, sík vidéken legalább 20 ha (✓)

** a védőzóna területe legalább háromszorosa a magterületnek (✓)

*** erdőrezervátumot határoló folyó (Tisza, Duna, Dráva) alkotja a védőzónát

✓ a hazai erdőrezervátum kijelölés kritériumának megfelel

4. táblázat.

Az erdőrezervátumok megoszlása területnagyság és a védőzóna/magterület arányában

Védőzóna: Magterület	Erdőrezervátumok területe (ha)						
	1-50	51-100	101-150	151-200	201-300	301-400	401-700
0,00-1,00	13, 16 24, 34, 54	31, 47					
1,01-2,00		14, 22 46, 52	6, 8 55, 56		39, 41 58, 68		63, 70 71
2,01-3,00		7, 9, 15 20, 23	32, 51	1, 3 30, 62	11, 19, 26 29, 49, 67	59	42
3,01-4,00	18		35, 38		5, 21 27	4, 50 69	28
4,01-5,00				33, 36 37			
5,01-6,00				2		43, 60 61	64
6,01-7,00		53			44		40, 57

5. táblázat.

Az erdőrezervátumok megoszlása erdőgazdasági tájcsopontonként

megnevezése	Erdőgazdasági tájcsoport		Erdőrezervátumok				ER : EG*
	erdő-területe ha	erdő-sűrűsége %	azonosító jele	mag-terület	védő-zóna	összes	
Nyugat-Dunántúl	202383	27,6	36 - 37, 46, 51 - 54	181	565	746	0,37
Dél-Dunántúl	295808	20,9	26 - 28, 32 - 35, 38	361	1124	1485	0,50
Dunántúli-középhegység	253871	27,1	1-2, 5, 7-8, 39-44	652	2128	2780	1,09
Északi-középhegység	406268	33,7	3-4, 55-64, 67-71	1602	3887	5489	1,35
Kisalföld	75020	14,5	47, 49-50	222	419	641	0,85
Nagyalföld	493844	9,4		646	1313	1959	0,40
nagyalföldi löszvidék	41301	4,0	-	-	-	-	-
nagyalföldi homokvidék	316329	19,1	6, 9, 11, 15-16, 21, 24	280	575	855	0,27
nagyalföldi szikes vidék	59517	3,2	18, 22 - 23	55	123	178	0,30
ártér- és lápterület	76697	11,3	13-14, 19-20, 29, 30-31	311	615	926	1,20
Összesen	1727194	18,6		3665	9436	13101	0,76

* ER:EG = az erdőrezervátumok területének az erdőgazdasági tájcsoport erdőterületéhez viszonyított aránya

6. táblázat.

Az erdőrezervátumok területi megoszlása nemzeti park igazgatóságok szerint

Nemzeti park igazgatóság (NPI)	Erdőrezervátumok			
	jele	magterület	védőzóna	összes terület (ha)
		területe (ha)		
Duna Ipoly NPI	1 - 9, 42	522	1438	1960
Kiskunsági NPI	11, 13, 15, 16	143	242	385
Körös-Maros NPI	14	21	40	61
Hortobágyi NPI	18 - 24	223	549	772
Duna-Dráva NPI	26 - 35	526	1393	1919
Balaton felvidéki NPI	36 - 41, 43 - 44	423	1598	2021
Fertő-Hanság NPI	46 - 47, 49 - 54	341	706	1047
Bükki NPI	55 - 64, 67	798	2483	3281
Aggteleki NPI	68 - 71	668	988	1657
Összesen		3665	9436	13101

7. táblázat.

A kijelölt erdőrezervátumok területe az őshonos fafajok területéhez viszonyítva, erdőgazdasági tájcsoportonként

Erdőgazdasági tájcsoportok	Az erdőrezervátumok területaránya
Nyugat-Dunántúl	0,57%
Dél-Dunántúl	0,82%
Dunántúli-középhegység	1,47%
Északi-középhegység	1,86%
Kisalföld	2,75%
Nagyalföld	1,67%
Országos átlag	1,41%

4.2. Erdőtársulás-csoportok szerinti értékelés

Az 1998/99 során végrehajtott országos erdőrezervátum-felmérés (Borhidi 1999) lehetővé tette, hogy a potenciális erdő-társulás-csoportok szerinti területmegoszlásáról is képet kapjunk (8. táblázat). A felmérés során valamennyi erdő-részlethez (alrészlethez) hozzárendelték a megfelelő potenciális erdő-társulás-csoportot, azaz megadták, hogy ott milyen természetes állománynak kellene lennie (Horváth és mtsai 1998). Ezt az erdőrezervátumokban tapasztalható erdő-társuláscsoport-megoszlást hasonlíthatjuk a még megmaradt természet-szerű erdők jelenlegi országos megoszlásához (Bartha 2001), illetve hazánk természete-

tes vegetációjának erdő-társuláscsoport-megoszlásához is (Jakucs 1981 módosítva). Az első két jellemzőt összehasonlítva megállapíthatjuk, hogy a kijelölt erdőrezervátumokban számottevően túl vannak reprezentálva a bükkösök és a fatermesztési célokat általában nem szolgáló szikladomborzatú erdők (szikla-, szurdok- és törmelékjejtő-erdők). Nagyfokú alulreprezentáltság adódik viszont a cseres-tölgyesek esetében. Ha a természetes vegetáció arányszámaival vetjük össze az erdőrezervátumokban megjelenő erdő-társulás-csoportok százalékos értékeit, még jobban kitűnik az üde lombdombok (bükkösök, gyertyános-tölgyesek, szikladomborzatú erdők) által uralt erdőrezervátumok túlsúlya, amely különösen a bükkösök esetében túlzottan kirívó. A száraz tölgyesek (cseres-tölgyesek, mészkezdvelő erdők, erdőssztyep-erdők) közül viszont a cseres-tölgyesek és az erdőssztyep-erdők túlzottan kis részaránya tűnik ki. A cseres-tölgyes azért is érdekes, mert nagy területarányt képvisel erdeinkben, s ezek az erdők az erdőgazdálkodás fontos színterei. Tudományos és természetvédelmi szempontból is nevezetesekek, hiszen a Kárpát-medence egyik jellegzetes zonális erdő-típusát képviselik, amely csak a pannon-balkán régióban fordul elő.

8. táblázat.

A potenciális erdő-társulás-csoportok megoszlása és részaránya az erdőrezervátumokban, az országos adatokkal összehasonlítva

Potenciális erdő-társulás-csoport	erdőrezervátumok magterületén (%)	erdőrezervátumok védőzónájában (%)	erdőrezervátumokban összesen (%)	Magyarország potenciális vegetációjában* (%)	a még megmaradt természet-szerű erdő-területek arányában** (%)
Klímaazonális erdők	55,4	69,7	65,9	39,8	76,0
Bükkösök	22,8	29,8	28,0	4,7	14,7
Gyertyános-kocsánytalan tölgyesek	18,4	23,9	22,5	12,3	30,1
Gyertyános-kocsányos tölgyesek	4,8	5,1	5,0		
Cseres-kocsánytalan tölgyesek	9,0	10,4	10,0		
Cseres-kocsányos tölgyesek	0,4	0,5	0,4	22,8	31,2
Mészkerülő erdők	2,4	2,0	1,9	2,9	2,7
Mészkerülő bükkösök	2,0	1,0	1,2		
Mészkerülő gyertyános-tölgyesek	-	-	-		
Mészkerülő tölgyesek	-	0,1	0,1		
Fenyőlegyes lombos erdők	0,4	0,9	0,7		

Potenciális erdőtársulás-csoport	erdőrezervátumok magterületén (%)	erdőrezervátumok védőzónájában (%)	erdőrezervátumokban összesen (%)	Magyarország potenciális vegetációjában* (%)	a még megmaradt természetserű erdőterületek arányában** (%)
Mészkedvelő erdők	13,4	7,0	8,8	3,5	7,9
Mész- és melegkedvelő tölgyesek	11,2	5,8	7,3		
Bokorerdők és sziklai cserjések	2,2	1,2	1,5		
Szikladomborzatú erdők	7,1	4,3	5,1	+	+
Sziklaerdők	4,2	2,8	3,2		
Szurokerdők	1,0	0,8	0,9		
Törmelékletjé-erdők	1,9	0,7	1,0		
Erdőssztyep-erdők	3,8	5,0	4,7	26,9	2,9
Lőszitölgyesek	-	-	-		
Sziki tölgyesek	0,8	0,8	0,8		
Homoki tölgyesek	0,6	2,2	1,8		
Borókás-nyárasok	2,4	2,0	2,1		
Ligeterdők	14,1	10,2	11,1	22,2	8,3
Patak menti ligeterdők	0,9	1,0	0,9		
Bokorfűzesek	-	-	-		
Fűz-nyár ligeterdők	5,9	2,8	3,6		
Tölgy-kóris-szil ligeterdők	7,3	6,4	6,6		
Láperdők	3,8	1,8	2,3	4,7	2,2
Égerlápok	3,8	1,7	2,3		
Fűz- és nyírlápok	-	0,1	0,1		

* Jakucs (1981) alapján, a szerző által módosítva;

** Bartha (2001) alapján.

Az országos erdőrezervátum-kutatási programnak éppen a tölgyesek terén lehetnének kiemelkedően fontos hazai és nemzetközi feladatai.

A jelenlegi faállománytípus és a potenciális erdőtársulás az erdőrezervátumokban sok esetben nem egyezik meg, vagy strukturális és/vagy kompozicionális jellemzőkben különböznek egymástól.

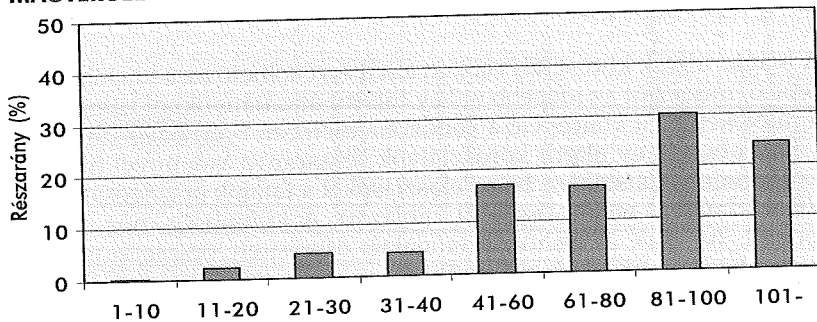
4.3. Az erdőrezervátumok korosztályviszonyai és fafajösszetétele

A magterületek korosztályviszonyainál érzékelhető az a kijelölési koncepció, miszerint az idősebb (40 év fölötti) állományokból válogatták a területeket. Ez a koncepció a védőzóna esetében is érvényesült, bár ott a fiatalabb (40 év alatti) korosztályok részaránya valamivel nagyobb. Különösen jól látszik ez, ha az eloszlásokat a fafajok országosan össze-sített adataival vetjük össze (9. táblázat). A különbség még akkor is fennáll, ha csak az őshonos fafajokra összesített országos adatokat vesszük viszonyítási alapul (4. ábra).

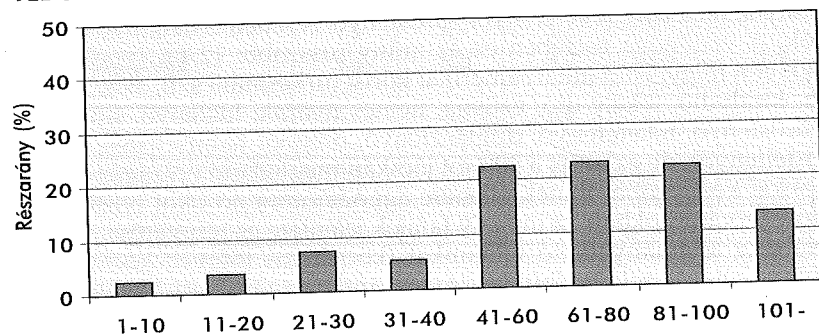
Az erdőrezervátumok fafajösszetételét vizsgálva (10–11. táblázat) megállapíthatjuk, hogy a magterületek 2,9%-án idegenhonos fafajok (zöld juhar, amerikai kóris, akác, lepényfa, nemes nyárasok, szomorú fűz, bálványfa, lucfenyő, fekete tölgy, vörösfenyő, részben erdeifenyő) található. A védőzóna esetében ez az arány rosszabb: 12,4% (vörös tölgy, szlavón tölgy, zöld juhar, amerikai kóris, turkesztáni szil, akác, lepényfa, királydió, fekete dió, ezüstfa, nemes nyárasok, lucfenyő, simafenyő, vörösfenyő, fekete tölgy, duglászfenyő, oregoni hamisciprus, részben erdeifenyő), de ez azért a 40%-ot jócskán meghaladó országos átlagnál sokkal kedvezőbb. Ennek ellenére aggodalomra ad okot bizonyos erdőrezervátumokban az invazív fafajok jelenléte és térnyerése.

Néhány állományalkotó fafajunkat (kocsányos tölgyet, kocsánytalan tölgy(ek)t, csertölgyet, bükköt, gyertyánt, mézgás éget, szileket, kőriseket, juharokat) kiragadva (5–14. ábra) összehasonlítást végezhetünk a magterületek, a védőzónák és az országos adatok korosztálymegoszlását illetően. Különösen a bükk esetében, kisebb mértékben a tölgyfajoknál szembetűnő – mind a magterületeken, mind a védőzónákban –, hogy a 81–100 éves és a 101 évesnél idősebb állományok részaránya az országos adatokhoz képest jóval nagyobb. Ez a tendencia a magterületekre eső juharok, hársak és gyertyán esetében is észlelhető. Szembetűnően nagy a magterületeken található öreg molyhos tölgyesek 100 év feletti korosztályának részesedése. Mindez az öregebb állományú bükkösök, illetve üde lombdombok dominálta területek (pl. vétyemi Ósbükkös, Kékes-Észak; bükki Óserdő) nagyobb arányú megmaradásának és kijelölésének, valamint az amúgy is véderdőknek számító, gazdasági jelentőség nélküli molyhos tölgyesek és szikladomborzatú erdők nagymértékű kijelölésének következménye.

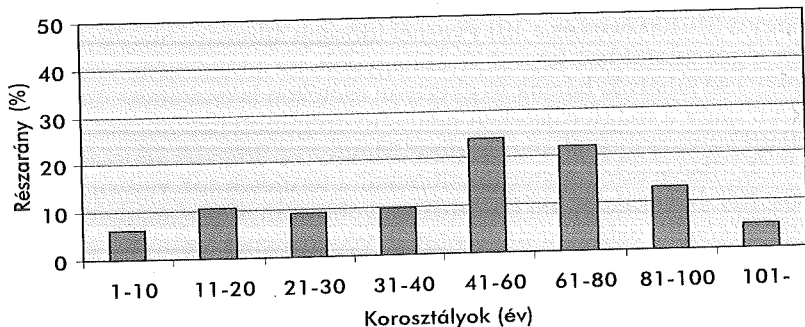
MAGTERÜLET



VÉDŐZÓNA



ORSZÁGOS



4. ábra. Összesített korosztályeloszlás az erdőrezervátumok magterületén és védőzónájában az őshonos fajokra összesített országos korosztályeloszlással összehasonlítva

9. táblázat.

Összesített korosztályeloszlás az erdőrezervátumok magterületén és védőzónájában

Erdőrezervátumok és Magyarország összesített	Korosztályok (év)							
	1-10	11-20	21-30	31-40	41-60	61-80	81-100	100-
magterület (%)	0,4	2,4	5,6	4,6	17,3	16,3	29,6	23,8
védőzóna (%)	3,0	5,9	9,1	7,2	22,0	21,1	19,9	11,8
Mo. összes (%)	13,0	17,8	15,3	13,9	16,8	13,0	7,5	2,7
Mo. honos (%)	6,3	10,6	9,3	9,7	24,0	22,1	13,1	4,9

10. táblázat.

Az erdőrezervátumok magterületeinek korosztály- és fajösszetétele

Fafaj	Korosztályok (év)								Össz.
	1-10	11-20	21-30	31-40	41-60	61-80	81-100	101-	
Őshonos fajok (ha)									
KST		2,6	8,6	24,9	57,8	42,8	113,4	27,1	277
KTT	1,0	12,0	23,4	25,0	51,7	118,2	301,5	162,8	696
MOT				3,5	21,7	118,0	136,4		280
CS	2,1	6,3	21,9	5,6	37,9	65,3	129,7	91,8	361
B		11,0	12,0	48,0	129,0	71,2	174,0	354,1	799
GY	0,8	8,3	13,0	6,1	68,4	95,7	170,1	68,3	431
HJ		1,4	0,3	0,6	0,1	0,3	1,6	8,7	13
KJ					0,4		0,3	7,3	8
MJ		2,2	1,0		0,8	5,6	2,1	6,9	19
HSZ								1,1	1
MSZ			0,3	0,8	12,8	0,7			15
VSZ				0,2					0
MK	0,5	3,4	2,6	26,7	67,6	45,4	50,9	22,8	220
MAK					2,1	4,8	2,7		10
VK		1,1	0,1	0,7	8,0	9,5	32,8	3,8	56
FRNY	4,9	8,5	25,8		5,9	12,9	5,9		64
SZNY		12,9	6,1	2,3	27,0	28,5	0,5		77
RNY						0,6	0,5		1
FTNY			20,7	3,8	5,5	10,0			40
FFÚ	1,3		37,2	20,5	57,4	15,2			132
MÉ			4,1		90,8	31,4	1,0		127
KH					5,1	5,8	3,9	13,9	29
NH						0,8	2,8	4,4	8
EH		8,1				1,6		5,0	15
NYI					0,6	9,6	5,9		16
KBO		5,5	5,2			12,6			23
EF*					3,5	9,3	14,9	3,4	31
összesen	10,6	83,3	182,3	165,2	635,9	619,5	1132,5	917,8	3747

Fafaj	Korosztályok (év)								Össz.	
	1-10	11-20	21-30	31-40	41-60	61-80	81-100	101-		
Nem őshonos fafajok (ha)										
ZJ		1,9			0,4	0,1				2
AK			0,7	0,8	2,3	0,2				4
GL						0,3				0
KONY				4,2	2,4					7
OLNY	0,1									0
OPNY	3,3									3
SZFÜ			25,8							26
BL		1,1								1
FF		4,9	5,2	0,3	8,1	0,7	10,5	1,8		32
LF				1,2	6,5	6,3	0,8			15
VF					1,4	1,6		0,5		4
EF			0,6	7,6	10,6					19
összesen	3,4	7,9	32,3	14,1	31,7	9,2	11,3	2,3		112
Mindössz.	14,0	91,2	214,6	179,3	667,6	628,7	1143,8	920,1		3859
%	0,4	2,4	5,6	4,6	17,3	16,3	29,6	23,8		100

* Az erdeifenyő a nyugat-dunántúli erdőrezervátumokban (46, 51 – 54) őshonosnak tekinthető

Őshonos fafajok: B – bükk; CS – csertölgy; EH – ezüst hárs; FFÜ – fehér fűz; FRNY – fehér nyár; FTNY – fekete nyár; GY – gyertyán; HJ – hegyi juhar; HSZ – hegyi szil; KBO – közönséges boróka; KH – kislevelű hárs; KJ – korai juhar; KST – kocsányos tölgy; KTT – kocsánytalan tölgy; MAK – magyar kóris; MÉ – mézgás éger; MJ – mezei juhar; MK – magas kóris; MOT – molyhos tölgy; MSZ – mezei szil; NH – nagylevelű hárs; NYI – nyír; RNY – rezgő nyár; SZNY – szürke nyár; VK – virágos kóris; VSZ – vénicszil; **Nem őshonos fafajok:** A – akác; AK – amerikai kóris; BL – bálványfa; EF – erdeifenyő; EKEM – fel nem sorolt egyéb kemény lombos; ENNY – egyéb nemes nyár; EZ – ezüstfa; FD – fekete dió; FF – feketefenyő; GL – lepényfa; KD – közönséges dió; KONY – korai nyár; LF – lucfenyő; OC – Oregon-ciprus; ONY – óriás nyár; OLNY – olasz nyár; OPNY – OP-229 nyár; PTVA – pusztavacsi akác; SF – simafenyő; SZFÜ – szomorú fűz; SZT – szlavón tölgy; TUSZ – turkesztáni szil; VF – vörösfenyő; VT – vörös tölgy; ZDF – zöld duglászfenyő; ZJ – zöld juhar

11. táblázat.

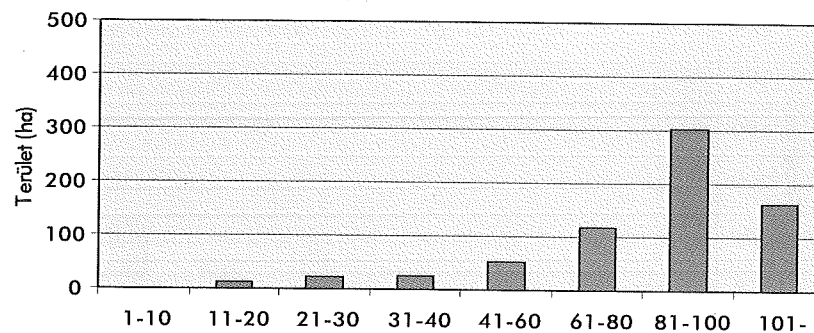
Az erdőrezervátumok védőzónáinak korosztály- és fajajösszetétele

Fafaj	Korosztályok (év)								Össz.	
	1-10	11-20	21-30	31-40	41-60	61-80	81-100	101-		
Őshonos fafajok (ha)										
KST	48,0	15,2	32,6	42,1	155,9	125,9	256,4	27,1		703
KTT	20,9	28,3	55,1	69,1	259,9	241,1	308,5	200,1		1183
MOT		0,3	3,5	4,9	3,4	74,9	103,6	49,4		240
CS	34,1	13,8	25,2	29,2	100,1	214,1	236,5	100,4		753
B	24,6	58,3	56,6	86,9	475,3	386,6	403,3	449,2		1941
GY	10,1	18,6	37,9	36,9	201,2	250,1	178,2	50,7		784
HJ		2,8	3,7	3,3	6,5	3,7		7,2		27
KJ		0,5	2,4	0,9	3,3	0,9	1,2	3,7		13
MJ	0,7	1,9	3,2	0,8	10,3	12,0	1,6	2,1		33
HSZ		0,3								0
MSZ			1,0	0,3	3,1	0,9	0,6			6
VSZ			0,4	0,4	11,2					12
MK	1,6	17,7	32,0	5,7	112,6	95,3	40,1	35,1		340
MAK					3,9	2,9	5,9			13
VK	5,3	1,4	8,6	9,4	32,5	56,4	31,8	8,0		153
CSNY					0,5					1
BABE						0,2				0
SZG				1,5	4,5	0,4	0,9	0,4		8
FRNY		19,9	13,8	3,1	20,4	24,2				81
SZNY	25,4	9,2	13,3	7,4	35,9	29,2	2,0			122
RNY		2,1	5,9		4,9	2,5	1,0			16
FTNY		5,6	17,4	4,3	13,9	0,5	1,7			43
FFÜ	4,6	30,3	123,6	46,3	64,6	12,9	6,8			289
KFÜ		1,1								1
MÉ	1,3	16,8	70,8	26,7	49,1	19,1	0,2			184
HÉ					0,5					1
KH		1,3	1,0		19,2	7,5	7,8	8,9		46
NH				0,6	4,3	4,0	5,6	5,3		20
EH			11,0			34,2		5,3		51
NYI	0,1	6,3	7,1	2,6	3,6	1,9				22
KBO		3,9				19,3				23
EF		0,4	7,3	12,6	15,9	29,1	6,0	4,7		76
összesen	176,7	256,0	533,4	395,0	1616,5	1649,8	1599,7	957,6		7185

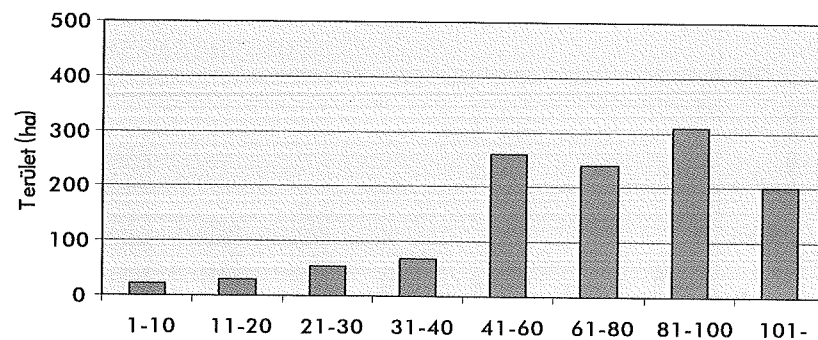
Fafaj	Korosztályok (év)								ÖSSZ.
	1-10	11-20	21-30	31-40	41-60	61-80	81-100	101-	
Nem őshonos fajok (ha)									
VT	1,2	0,8	0,7	1,4	1,1				5
SZT	2,2						0,4		3
A	42,7	39,4	30,1	13,3	35,7	5,9	2,1		169
PTVA	2,7								3
ZJ		0,6	0,4	0,4	0,4				2
TUSZ	2,5		0,9	0,1					4
AK	1,4		1,2	4,1	8,0	6,0			21
KD						0,1			0
FD	1,8	2,9	0,4	2,7	17,9				26
GL					0,1				0
EZ		0,1	3,2		0,8				4
EKEM					1,0				1
KONY			11,8	28,2	6,8	0,3			47
ONY		21,5	7,9	3,5	6,7				40
OLNY		20,0	61,1	6,6					88
PANY	2,9								3
OPNY	8,4								8
ENNY		1,5							2
SF					7,1				7
FF		28,0	17,2	26,4	45,6	31,0	5,0	1,6	155
LF	0,6	72,0	48,3	51,5	22,2	11,1	2,0	0,7	208
VF	1,2	7,1	4,9	8,7	5,2		3,2	0,9	31
ZDF				1,1					1
OC				0,3					0
EF'	1,7	34,7	27,9	48,6	29,7	30,3	17,9	3,2	194
összesen	69,3	228,6	216,0	196,9	188,3	84,7	30,6	6,4	1021
Mindössz.	246,0	484,6	749,4	591,9	1804,8	1734,5	1630,3	964,0	8206
%	3,0	5,9	9,1	7,2	22,0	21,1	19,9	11,8	100

* Az erdeifenyő a nyugat-dunántúli erdőrezervátumokban (46, 51-54) őshonosnak tekinthető

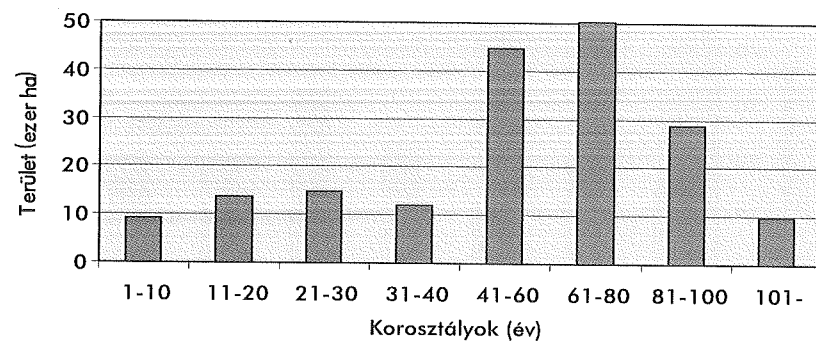
MAGTERÜLET



VÉDŐZÓNA

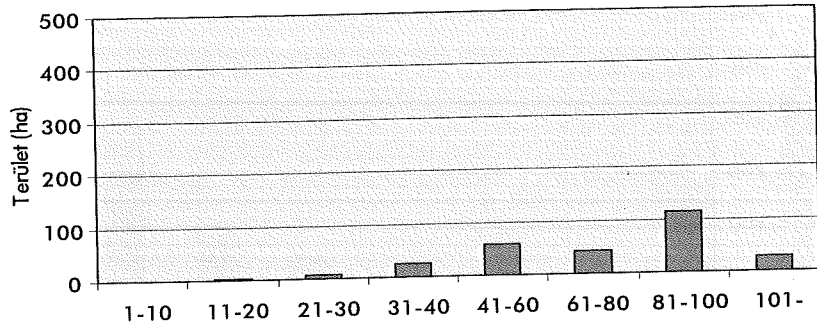


ORSZÁGOS

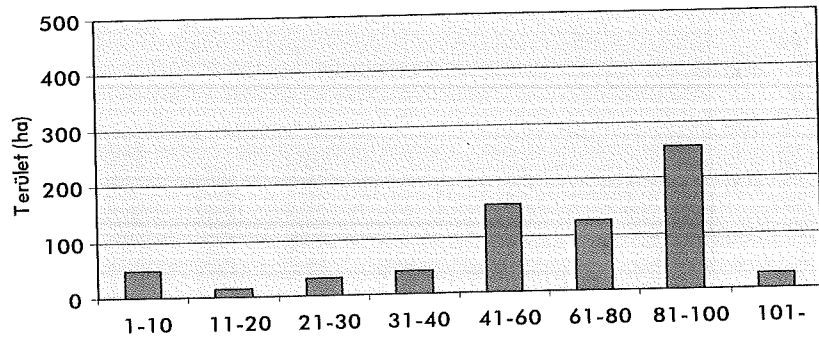


5. ábra.
A kocsánytalan tölgy(ek) (KTT) korosztálymegoszlása

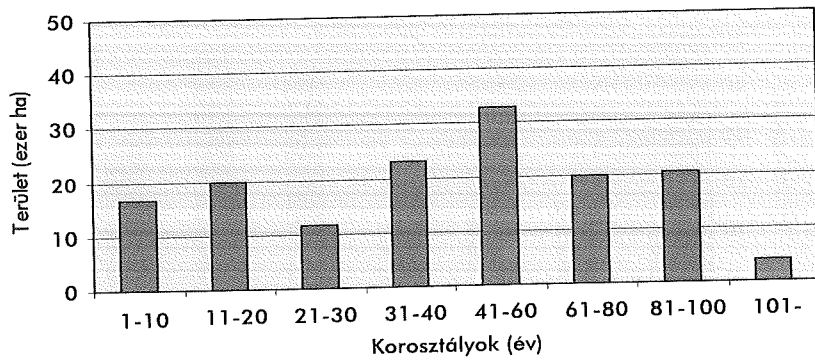
MAGTERÜLET



VÉDŐZÓNA

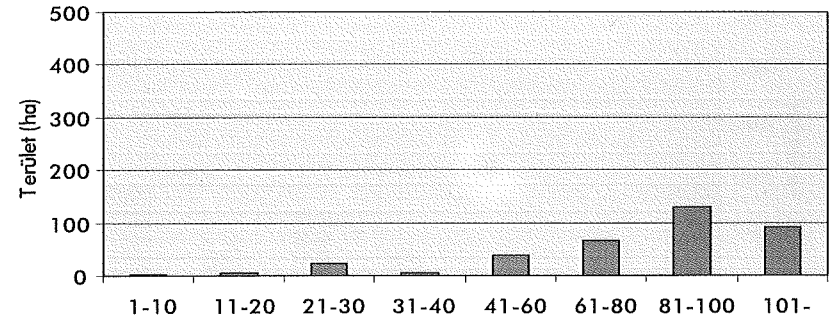


ORSZÁGOS

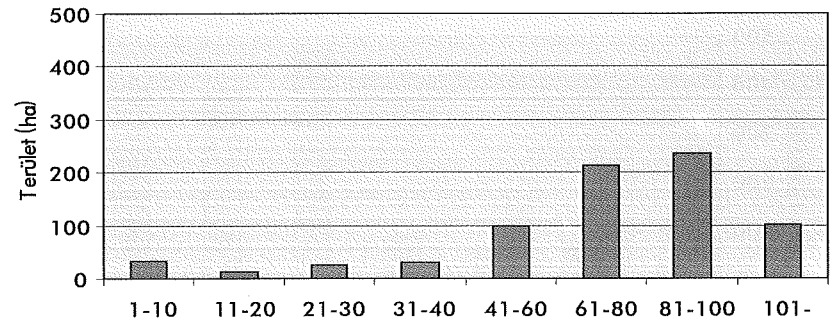


6. ábra.
A kocsányos tölgy (KST) korosztálymegoszlása

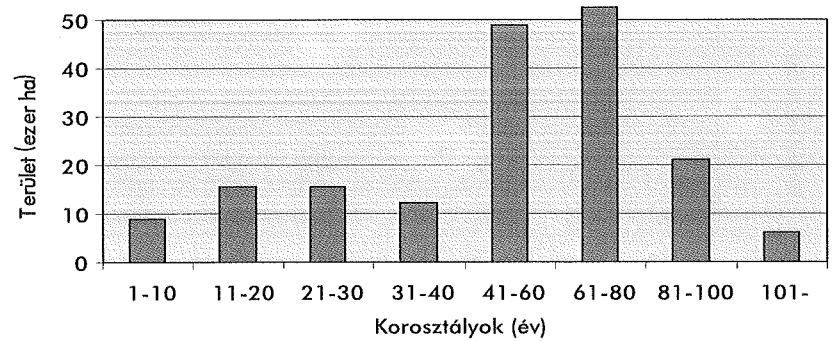
MAGTERÜLET



VÉDŐZÓNA

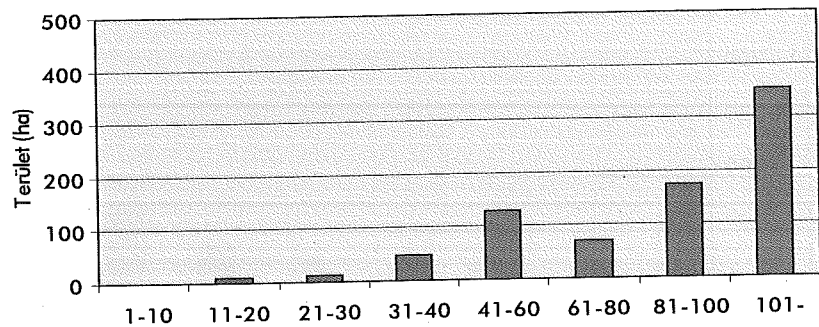


ORSZÁGOS

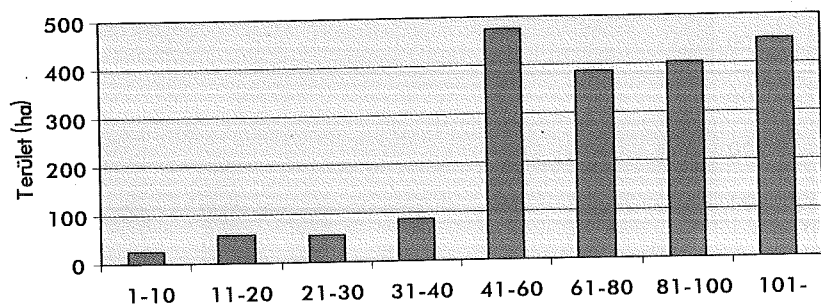


7. ábra.
A csertölgy (CS) korosztálymegoszlása

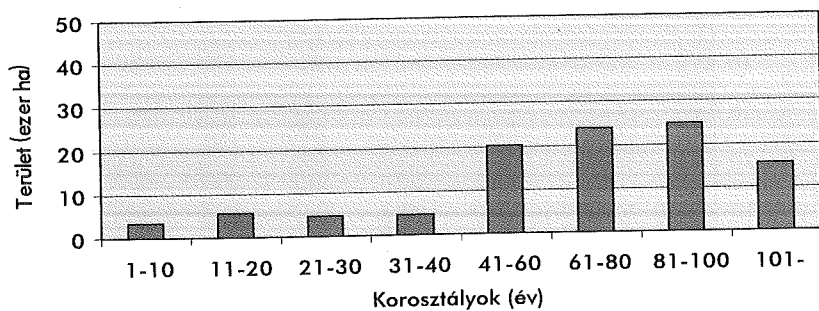
MAGTERÜLET



VÉDŐZÓNA

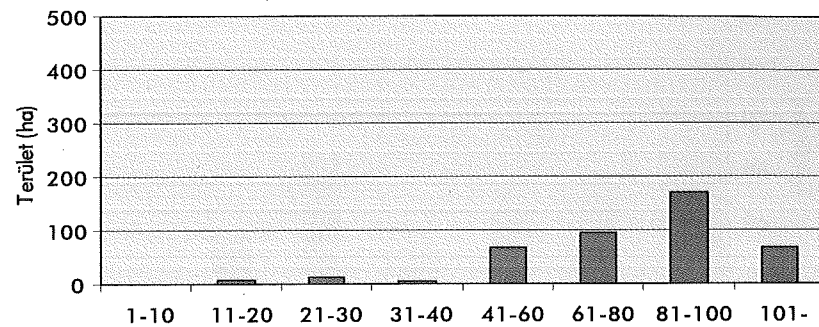


ORSZÁGOS

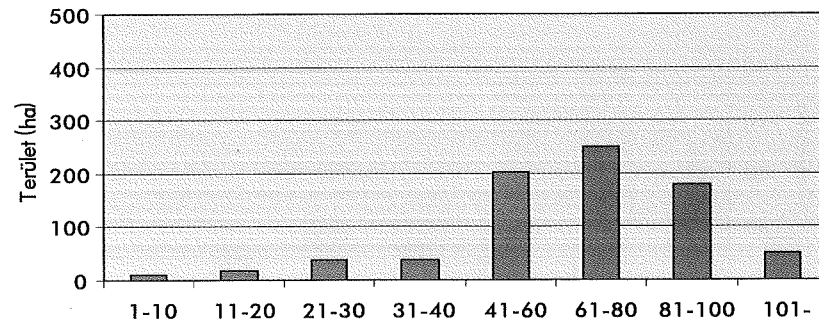


8. ábra.
A bükk (B) korosztálymegoszlása

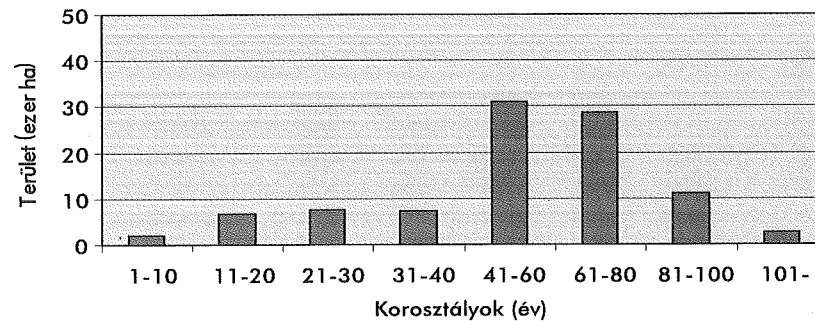
MAGTERÜLET



VÉDŐZÓNA

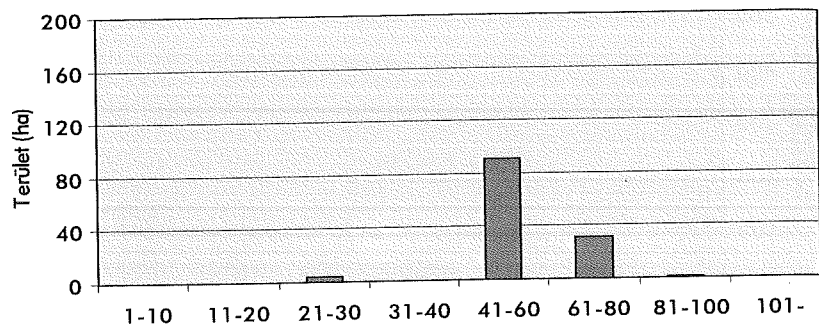


ORSZÁGOS

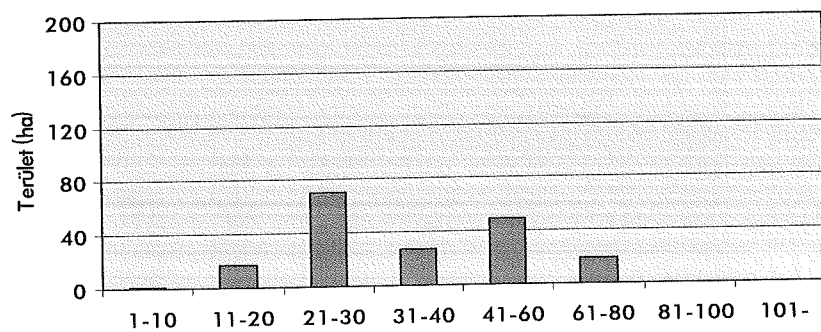


9. ábra.
A gyertyán (GY) korosztálymegoszlása

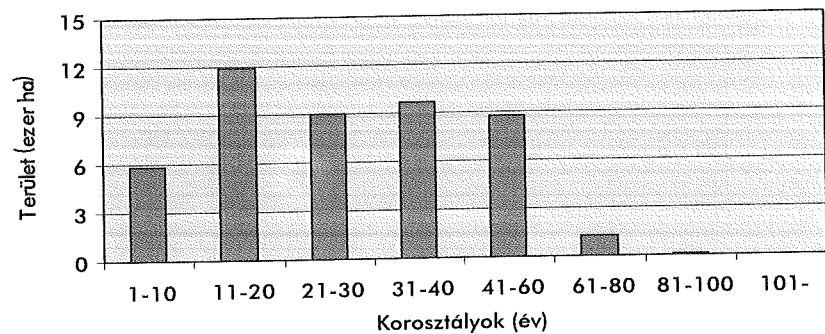
MAGTERÜLET



VÉDŐZÓNA

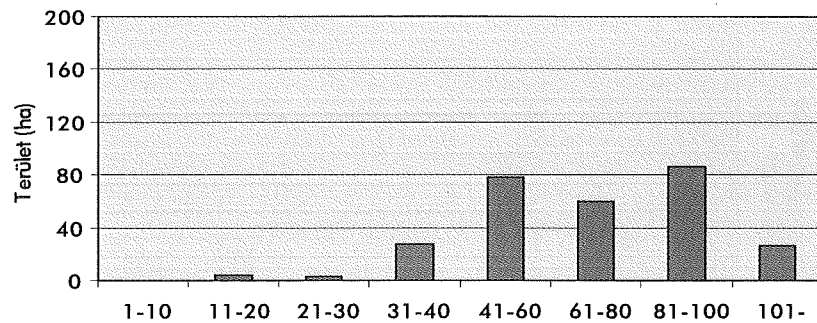


ORSZÁGOS

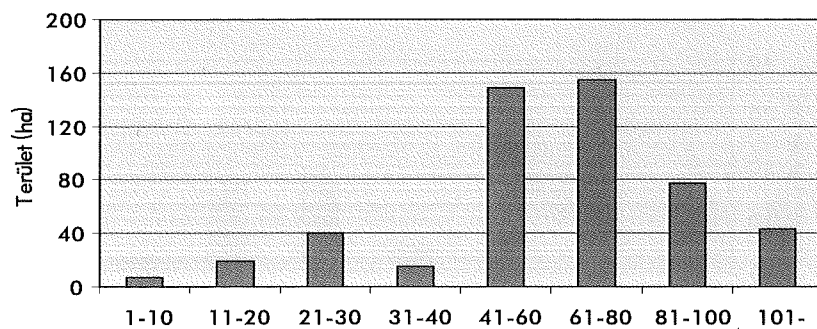


10. ábra.
A mézgás éger (MÉ) korosztálymegoszlása

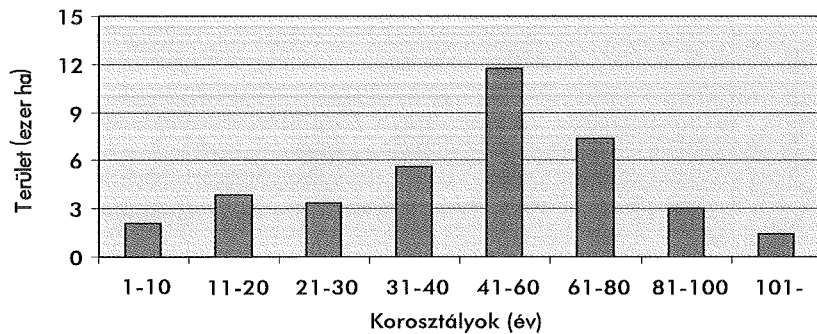
MAGTERÜLET



VÉDŐZÓNA

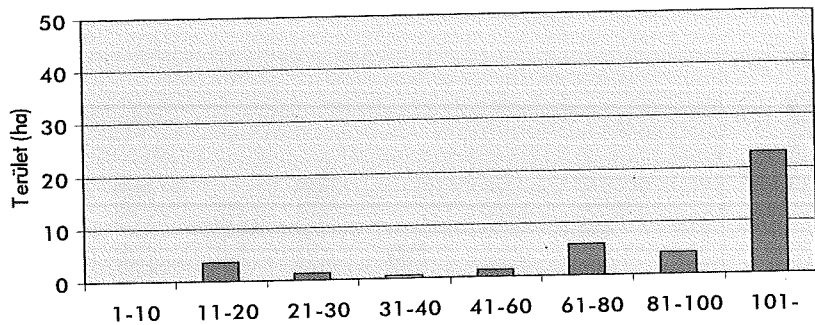


ORSZÁGOS

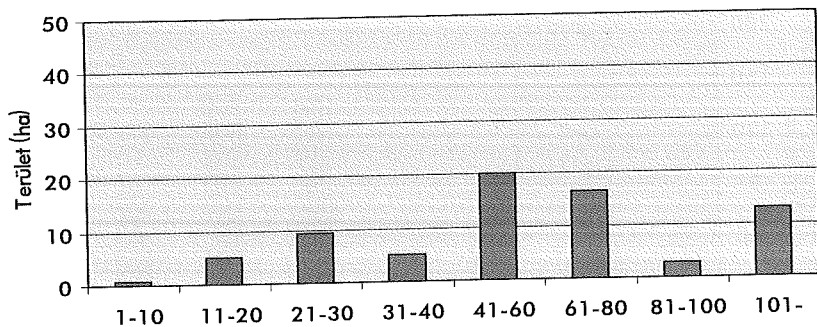


11. ábra.
A kőrisek (MK, MAK, VK) korosztálymegoszlása

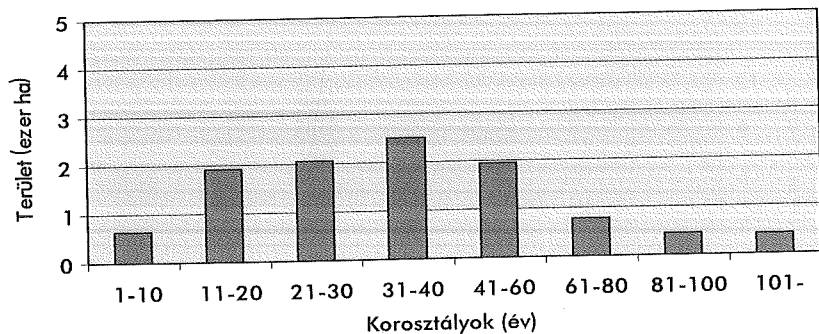
MAGTERÜLET



VÉDŐZÓNA

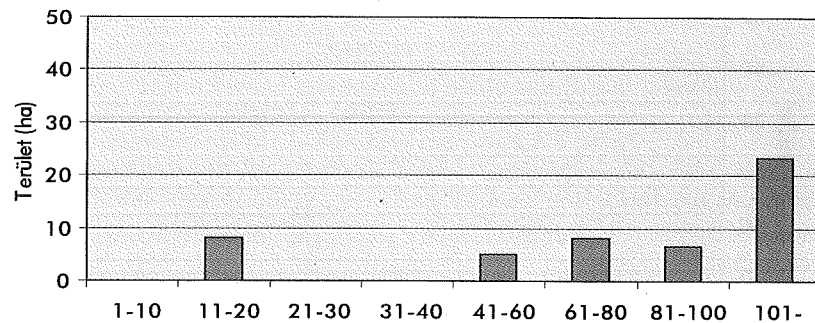


ORSZÁGOS

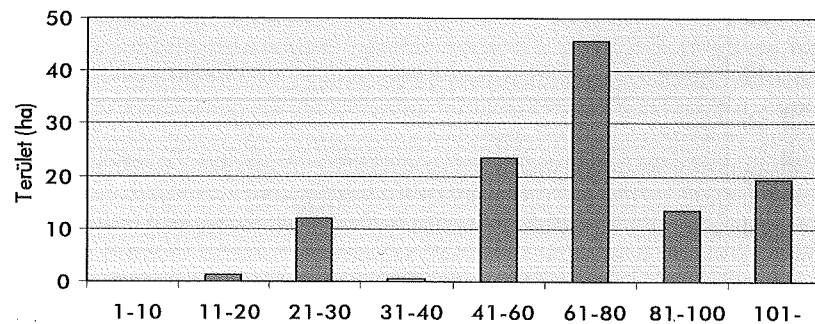


12. ábra.
A juharok (HJ, KJ, MJ) korosztálymegoszlása

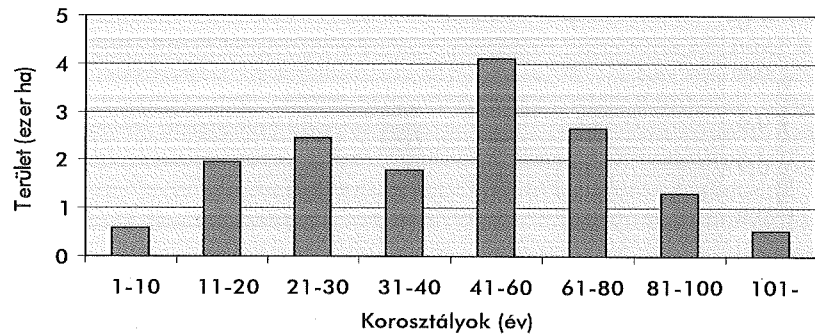
MAGTERÜLET



VÉDŐZÓNA

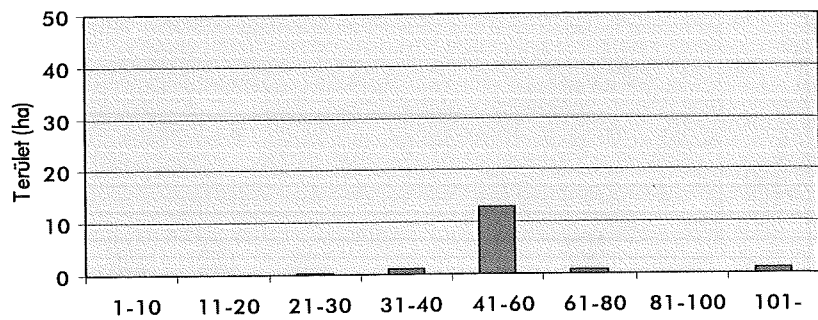


ORSZÁGOS

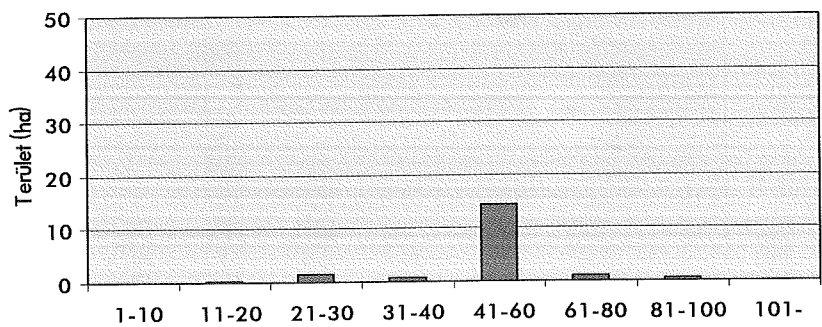


13. ábra.
A hársak (KH, NH, EH) korosztálymegoszlása

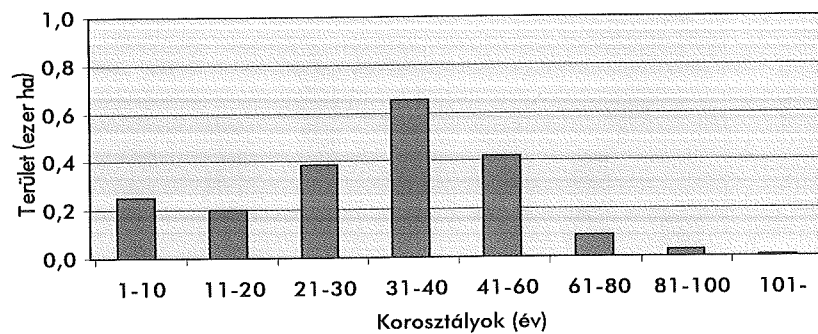
MAGTERÜLET



VÉDŐZÓNA



ORSZÁGOS



14. ábra.
A szülek (HSZ, MSZ, VSZ) korosztálymegoszlása